

Starvsfólkátørvur til og við 2015

Nærverkið

Spf. Damco – á vári 2009

Innihald

Fororð	s. 5
Samandráttur	s. 6
1. Nærverkið	s. 8
1.1 Heimatænastan	s. 8
1.2 Trivnaðartænastan	s. 9
1.3 Stuðulstænastan	s. 9
1.4 Barnatænastan	s.10
1.5 Meginskrivstovan	s.10
TALVA 1.1: Røktarheim undir Heimatænastuni	s.12
TALVA 1.2: Eldrasambýli undir Heimatænastuni	s.12
TALVA 1.3: Bústovnar undir Trivnaðartænastuni	s.13
TALVA 1.4: Sambýli undir Trivnaðartænastuni	s.13
TALVA 1.5: Umlættingarstovnar Trivnaðartænastan	s.13
TALVA 1.6: Verkstaðir/verkhús undir Trivnaðartænastuni	s.14
TALVA 1.7: Bústovnar/sambýli undir Stuðulstænastuni	s.14
2. Starvsfólk í Nærverkinum	s.15
2.1 Tænastubýti	s.15
2.2 Aldursbýti	s.15
2.3 Fakbýti	s.15
2.4 Landafrøðiligt býti	s.16
2.5 Kynsbýti	s.16
2.6 Niðursett tíð	s.16
MYND 2.1: Starvsfólkið skift millum tænastrnar	s.17
MYND 2.2: Starvsfólkið skift í aldursbólkar	s.17
TALVA 2.1: Starvsfólkið skift eftir aldri og tænastrum	s.17
MYND 2.3: Starvsfólkið skift í fakbólkar	s.18
TALVA 2.2: Starvsfólkið skift e. fakbólkum og tænastrum	s.18
MYND 2.4: Starvsfólkið skift landafrøðiliga	s.19
MYND 2.5: Starvsfólkið skift eftir kyni	s.19
TALVA 2.3: Starvsfólkið skift eftir kyni og tænastrum	s.19
3. Starvsfólkátørvurin fram til 2015	s.20
TALVA 3.1: Starvsfólkátørvurin fram til 2015 skift eftir fakbólkum og tænastrum	s.22
4. Heimatænastan	s.23
4.1 Stórir vøktur í talinum av brúkarum	s.23
4.2 Stór starvsfólkafrágongd	s.24
4.3 Serligar landafrøðiligar avbjóðingar	s.24
TALVA 4.1: Gongdin í aldursbólkunum '20-66 ár' og '67 og eldri'	s.26
MYND 4.1: Gongdin í talinum av teimum, sum verða 67 ár og eldri'	s.26
MYND 4.2: Tey, sum eru eldri enn 66 ár, og tey í arbeiðsørum aldri	s.26
MYND 4.3: Starvsfólkið í Heimatænastuni – skift eftir aldri	s.27
MYND 4.4: Starvsfólkið í Heimatænastuni úti í privatuum heimunum – skift eftir starvsaldri	s.27

TALVA 4.2: Aldursbólkurin '60-66 ár' borin saman við samlaða fólkatalið 31.12.2007 – skift á øki	s.27
MYND 4.5: Aldursbólkurin '60-66 ár' borin saman við samlaða fólkatalið 31.12.2007 – skift á øki	s.28
MYND 4.6: Meðalaldurin á starvsfólkunum, sum veita tænastr í privatum heimum – skift á øki	s.28
5. Hinar tænastrnar	s.29
5.1 Trivnaðartænastr	s.29
5.2 Stuðulstænastr	s.29
5.3 Barnatænastr	s.30
5.4 Meginskivstovan	s.30
5.5 Endurvenjingartænastr	s.31
Talva 5.1: Tørvurin á plássum til menningartarnað – skift millum økini	s.32
6. Tilgongd av starvsfólki	s.33
6.1 Útbúgvingar í Føroyum	s.33
6.2 Útbúgvingar uttanlands	s.34
6.3 Føroyski arbeiðsmarknaðurin	s.35
6.4 Føroyingar á danska arbeiðsmarknaðinum	s.36
TALVA 6.1: Nýútbúgvinn í Føroyum árliga	s.37
TALVA 6.2: Nýútbúgvinn, sum kunnu væntast at fara í starv í Nærverkinum	s.37
TALVA 6.3: Nýútbúgvinn í mun til tørvinn í Nærverkinum – skift í fakbólkar	s.37
TALVA 6.4: Lesandi í Føroyum og uttanlands – skift í fakbólkar	s.37
TALVA 6.5: Hvar ynskja útisetarnir at búgva í framtíðini?	s.38
TALVA 6.6: Hvar flyta útisetarnir, um teir koma aftur til Føroya?	s.38
MYND 6.1: Starvsfólk undir landinum, men ikki í Nærverkinum ella á Landssjúkrahúsinum, skift í fakbólkar og eftir aldri	s.38
MYND 6.2: Limir í Heilsuhjálparafelagnum – skiftir eftir aldri	s.38
MYND 6.3: Limir í Heilsurøktarafelagnum – skiftir eftir aldri	s.39
MYND 6.4: Limir í Ergoterapeutfelagnum – skiftir eftir aldri	s.39
MYND 6.5: Limir í Fysioterapeutfelagnum – skiftir eftir aldri	s.39
TALVA 6.7: Føroyingar, búsitandi í Danmark, sum kunnu verða starvsfólk hjá Nærverkinum – skiftir á fakbólkar	s.39
7. Loysnir og átøk	s.40
7.1 Fleiri í útbúgving	s.40
7.2 Longri arbeiðstíðir	s.40
7.3 Fleiri menn í Nærverkið	s.41
7.4 Fleiri ófaklærd	s.41
7.5 Útlendsk arbeiðsmegi	s.41
7.6 Tøknilig frambrot	s.42
7.7 Størri eindir	s.42
7.8 Útveiting	s.42

Keldulisti	s.43
Talvur	s.43
Myndir	s.43

Fororð

Virksemið hjá Nærverkinum broytist nógv komandi árin. Stovnurin fær nógv fleiri eldri og óhjálpin sum brúkarar. Nýggjar tænarar verða móguliga lagdar afturat, aðrar verða broyttar. Nærverkið missir samstundis nógv starvsfólk komandi árin, m.a. tí nógv fara frá fyrri aldur.

Nærverkið hevur tí ynskt at fáa gjørt eina støðmynd, sum vísir, hvussu starvsfólkatalfeingið hjá stovninum er nú, hvussu tørvurin verður fram til 2015, hvussu tilgongdin kann væntast at verða frá teimum vanligu útbúgvingarstovnunum og frá arbeiðsmarknaðinum annars, og hvørjar loysnir og tiltøk, Nærverkið kann umhugsa at brúka fyrri at fáa nógv mikið av skikkaðum starvsfólki.

Sp/f Damco hevur gjørt greiningarnar. Við støði í tilfarinum frá teimum hevur Sp/f Tróndur Djurhuus skrivað frágreiðingina. Nærverkið hevur ábyrgdina av innihaldinum.

Nærverkið
á vári 2009

Samandráttur

At fáa fatur á nóg nógvum skikkaðum starvsfólki verður komandi árin ein risastór avbjóðing hjá Nærverkinum. Stór greiningararbeiði eru seinastu árin gjørd av eftirlønarspurninginum fyri at byrgja upp fyri, at tann sonevnda eldrabylgjan skal raka so hart búskaparlíga. Men uppgávan at fáa nóg nógv starvsfólk at ansa einum skjótt vaksandi tali av eldri og óhjálpmum hevur ikki vakt eins stóran ans. Trupulleikin er annars væl greinaður í okkara grannalondum. Ein OECD-frágreiðing frá 2005 vísir t.d., at skal tað bera til at varðveita núverandi tænaustigið innan tað almenna í Danmark, skulu 75 prosent av øllum útbúnum dønum arbeiða innan tað almenna. Høvuðsorsøkin er tann stóri vøksturin á gomlum í mun til fólk í virkisfúsum aldri.

Eitt er, at tað nógv vaksandi talið av eldri froyingum eisini fer at krevja nógv nýggj starvsfólk til Nærverkið. Annað er, at Nærverkið eisini kann fáa nýggjar tænaustur. Eingin veit við vissu, hvussu eldrarøkt og tænaustur til óhjálpin fara at verða skipað í framtíðini. Nærverkið er m.a. við í royndum at broyta og bøta um tænausturnar gjøgnum t.d. Eden-skipanina og millumtjóða verkætlanir sum OLE. Eisini ítøkiligar nýggjar tænaustur krevja fleiri starvsfólk. Almanna- og heilsumálaráðið hevur latið gera eitt álit um eina nýggja endurvenjingartænaustu. Hendan tænaustan skal ætlandi liggja undir Nærverkinum sum ein sjálvstøðug tænausta. Hetta krevur fleiri starvsfólk, men tey eru ikki tikin við í hesi frágreiðing, tí óvissan um nýggju tænaustuna er ov stór.

Omaná alt hetta kemur, at Nærverkinum fer at tørva nógv fólk afturat bert fyri at halda núverandi stigið. Nærverkið er longu Føroya størsta arbeiðspláss við 1600 starvsfólkum kring alt landið. Men tey, sum arbeiða í Nærverkinum, eru í meðal eldri enn arbeiðandi froyingar sum heild. Td. eru 17 prosent oman fyri 60 ár móti í meðal 12 prosentum á føroyskum arbeiðsplássum sum heild. Í Heimatænaustuni, sum er nógv tann størsta hjá Nærverkinum, er enntá fimtihvør oman fyri 60 ár. Hetta merkir, at Nærverkið komandi árin skal seta nógv fólk í starv bert fyri at leggja upp fyri talið á teimum, sum fara frá fyri aldur. Harafturat koma tey, sum fara frá av øðrum orsøkum.

Avbjóðingarnar raka harafturat misjavnt kring landið. Fleiri av tænaustunum eru staðbundnar, tær kunnu ikki flytast. Starvsfólkatrupulleikin gerst tí serliga stórir í økjum, har lutfalsliga fleiri eldri og óhjálpin búgva, serliga um grundarlagið fyri at fáa ung starvsfólk enntá eisini er lægri har. Hetta er eitt nú galdandi í Sandoyinni.

Alt hetta hendir, samstundis sum líkindini til at fáa fatur á fólki gerast meira óviss. Nærverkið hevur í nógv ár heintað munandi part av sínum starvsfólki millum ófaklærdar kvinnur, sum koma á arbeiðsmarknaðin, tá børnini eru vorðin eldri. Fleiri teirra hava síðani fingið útbúgving sum heilsuhjálparar ella heilsurøktarar. Men hesin bólkurin av kvinnum fer at minka munandi. Altsamt fleiri kvinnur leita sær hægru útbúgvingar. Fleiri av hesum útbúgvingum venda sær ikki til tørvin hjá Nærverkinum. Harafturat fara nógvar kvinnur av landinum og himprast við at flyta heimaftur.

Føroysku skúlarnir, sum útbúgva pedagogar, sjúkrarøktarfrøðingar og heilsuhjálparar, eru ikki mentir at nøka tørvin komandi árin, uttan so at teir taka inn

munandi fleiri lesandi enn nú. Tað er heldur ikki lætt at taka starvsfólk frá landssjúkrahúsinum, dagstovnunum og øðrum føroyskum arbeiðsplássum, tí hesum stovnum trýtur eisini starvsfólk.

Hópurin av føroyingum arbeiðir innan viðkomandi fakøki uttanlands, serliga í Danmark. Nógvir útisetar eru eisini undir útbúgving har. Men føroyskir útisetar hava lítlan hug at flyta aftur til Føroya at búgva og virka. Bert fimta hvør føroysk kvinna og fjórði hvør føroyskur maður í Danmark ynskja at flyta aftur til Føroya at búgva. Talið er enn lægri, tá talan er um stakar kvinnur. Nærverkið er at kalla eitt kvinnuarbeiðspláss burturav. Landafrøðiligi trupulleikin gerst eisini enn størri, tá tað ræður um útisetarnar. Kanningar vísa, at nógv teir flestu, sum yvirhøvur umhugsa at flyta heim aftur til Føroya, vilja búgva í Tórshavnar kommunu.

Í 7. kapitli verða ymiskir móguleikar og átøk at loysa trupulleikarnar viðgjørdir. Her verður m.a. nortið við at fáa fleiri føroyingar útbúna, at fáa fleiri starvsfólk úr niðursettari upp í fulla arbeiðstíð, at fáa fleiri menn at arbeiða í Nærverkinum, at brúka fleiri ófaklærd og at brúka útlenska arbeiðsmegi. Eisini verður nortið við móguleikarnar fyri tøkniligum frambrotum, at effektivisera Nærverkið við at leggja saman í størri eindir og móguleikarnar fyri at útveita partar av tænastrunum.

Felags fyri teir ymsu alternativu móguleikarnar er, at eingin teirra er einfaldur at loysa, og at allir umboða stórar avbjóðingar í sjálvum sær. Tænastrurnar hjá Nærverkinum eru sera staðbundnar, tær kunnu ikki verða útveittar til eitt nú Kina. Tær hava grundleggjandi medmenniskjalig eyðkenni, og kunnu tí bert í avmarkaðan mun verða effektiviseraðar við tøkniligum frambrotum. At gera uppgávnar hjá Nærverkinum spennandi og tignarligar fyri menn krevur uttan iva bæði hugburðsbroytingar og broytingar í lønarlagnum.

1. Nærverkið

Nærverkið er stovnur undir Almannamálaráðnum, sum varðar av einum stórum parti av uppgávuunum innan primeru heilsutænastuna í Føroyum. Arbeidsøkini eru tey seinnu árin víðkað við fleiri tilboðum, eitt nú við persónligum stuðli til borgarar við serligum tørv, nýggjum sambýlum og ergo- og fysioterapi innan Heimataenastuna. Hetta rákið fer at halda fram. Næstu tilboðini verða ætlandi endurvenjingar til sjúklingar, sum eftir sjúku ella skurðviðgerð hava tørv á serligari venjing og rehabilitering.

Nærverkið er Føroya størsta arbeidsplass við 1600 starvsfólkum kring alt landið. Nógvir ymiskir fakbólkar eru umboðaðir í Nærverkinum, eitt nú sjúkrarøktarfrøðingar, heilsuhjálparar, heilsurøktarar, økonomur, fysioterapeutar, ergoterapeutar, heilsufrøðingar, pedagogar, sosialráðgevarar, skrivstovufólk og handverkarar. Nærverkið leggur áherðslu á nærleika, umsorgan og professionalismum í øllum lutum og leggur tí dent á at seta dugnalig starvsfólk við hóskaði útbúgvingum og bakgrund, soleiðis at stovnurin altíð eru førur fyri at veita eina kvalifiseraða tænastu til borgararnar og til ta politisku skipanina.

Nærverkið hevur eina Meginskrivstovu og fýra deildir, sum allar krevja professionel starvsfólk. Deildirnar eru *Heimataenastan*, sum eisini fevnir um eldrasambýli og rakstur av røktarheimum, *Trivnaðartænastan*, herundir sambýli, bústovnar og vardir verkstaðir fyri menningartarnað og autistar og *Stuðulstænastan*, ið eisini umfatar sambýli, bústovnar og kafé fyri sinnisveik. Til ársskiftið 2008/09 hevur *Barnatænastan*, sum veitir heilsufrøðitænastu til smábørn og skúlabørn, eisini verið partur av Nærverkinum. Hon er nú undir Heilsumálaráðnum.

1.1 Heimataenastan

Heimataenastan veitir tænastur til borgarar, sum búgva heima hjá sær sjálvum ella á bústovnum ella sambýlum fyri eldri. Harafturat eru tilboðini um dagtilhald og samdøgursumlætting. Heimataenastan veitir teimum eldru sjúkrarøkt og heilsuhjálp og ráðgevir teimum, tá tey skulu útvega sær hjálpartól og læra at brúka tey, eins og tænastan hjálpir og stuðlar, tá tey sækja um eldrabúpláss.

Heimataenastan er býtt í seks øki við hvør sínari økisleiðslu. Øki 1 er Suðurstreymoy, øki 2 eru Vágar og Norðstreymur, øki 3 er Eysturoy, øki 4 eru Norðoyggjar, øki 5 er Suðuroy og øki 6 er Sandoy. Tænastan fevnir um:

- heimahjálp (heimataenastan úti í heimunum)
- heilsu- og sjúkrarøkt
- røktarheim
- eldrasambýli
- dagtilhald
- økisterapi

Tilsamans 371 fólk búgva á røktarheimunum. Hetta talið er nógv vaksið tey seinnu árinum. Í 2003 vóru 258 búfólk. Vøkstururin hesi fimm árinum hevur sostatt verið 44 prosent. Vøkstururin á eldrasambýlunum hevur eisini verið stórur. Í dag búgva har 166 fólk móti 119 í 2003. Vøkstururin er sostatt 39 prosent. *Talvurnar 1.1 og 1.2.*

Í Heimataenastuni eru tilsamans 1111 starvsfólk, og her starvast nógvir starvsbólkar við heilsufakligum útbúgvingum, eitt nú sjúkrarøktarfrøðingar, heima-/heilsuhjálparar, heilsurøktarar, fysioterapeutar og ergoterapeutar. Nýggj vitan innan heilsu, sjúku og fyrirbygging ávirkar krøvini til tænastruna. Neyðugt er við støðugari nýhugsan. Hetta sæst m.a. aftur í tilboðunum til minnisveik fólk. Á bústovnunum fyri eldri arbeiðir Heimataenastan í ávísan mun eftir Eden-hugsjónini. Í Norðurlondum eru Føroyar slóðbrótandi á hesum øki.

1.2 Trivnaðartænastran

Endamálið hjá Trivnaðartænastruni er at veita borgarum við serligum tørvi tilboð, sum eru snikkað til við støði í støðuni hjá tí einstaka. Trivnaðartænastran hevur tilboð til menningartarnað og autistar um sambýli og bústovnar. Eisini eru sonevnd virknistilboð, sum fevna um verkstaðir og virknishús. Harafturat hevur Nærverkið umlættingarbústaðir, har heimabúgvandi við serligum tørvi kunnu búgva í styttri tíðarskeið.

Trivnaðartænastran rekur og hevur eftirlit við bæði landsstovnum og sjálvsognarstovnum. Tilboðini fevna um:

- sambýli
- bústovnar
- dagstovnar, tvs. verkstaðir og verkhús
- umlættingarstovnar til menningartarnað fólk og fólk við autismu

Bústovnarnir og sambýlini hjá Trivnaðartænastruni hava tilsamans 114 búfólk. Á umlættingarheimunum eru 13 pláss til umleið 60 brúkarar árliga. Á verkstøðum og verkhúsum eru 132 brúkarar. 57 teirra búgva heima og 75 á stovni. *Talvurnar 1.3, 1.4, 1.5 og 1.6.*

308 fólk arbeiða í Trivnaðartænastruni. Flestu teirra hava pedagogútbúgving.

1.3 Stuðulstænastran

Stuðulstænastran veitir tænastru til fólk millum 18 og 66 ár, sum av likams- ella sinnisbreki skulu hava hjálp at greiða gerandisdagin. Tænastran er býtt í tvey: Stuðulsskipanin fyri vaksin og Deildin fyri sinnisveik. Stuðulsskipanin fyri vaksin er hjálp til heimabúgvandi vaksin, sum hava serligan tørv at klára gerandisdagin. Deildin fyri sinnisveik rekur og hevur eftirlit við stovnum fyri fólk við avmarkaðum sálarligum førleika.

Endamálini við Stuðulstænastruni eru at menna tann einstaka brúkaran, so hann kann klára seg so væl sum tilber, og at lætta honum um gerandisdagin, so hann fær eitt

størri lívsvirði. Hjálpin verður veitt í töttum samstarvi við tann einstaka, eftir tøvrunum hjá viðkomandi, og eftir, hvussu evni hansara ella hennara røkka. Høvuðsuppgávan hjá Stuðulstænastuni er við brúkarinum í miðdeplinum at stuðla honum í at taka ábyrgd og leiðslu av egnum lívi. Á sambýlunum skipar tænanstan saman við búfólkunum gerandisdagin og stuðlar teimum í at fáa eitt sjálvstøðugt og virkið lív.

Stuðulstænanstan hevur eina røð av tilboðum um stuðul, ráð og vegleiðing til teirra, sum búgva í egnum heimi, eins væl og bú-, samdøgurs- og virknistilboð. 38 búpláss eru á stovnum undir Stuðulstænastuni. *Talva 1.7.* 131 starvsfólk arbeiða í tænanstuni. Hetta eru pedagogar, sosial- og heilsuhjálparar, socialráðgevarar, ergo- og fysioterapeutar, akademikarar o.o.

1.4 Barnatænanstan

Barnatænanstan var til 1. januar 2009 undir Nærverkinum. Tænanstan er eitt tilboð til allar barnafamiljur, børn, skúlar og stovnar í Føroyum. Tænanstan verður veitt sambært løgtingslóg um “fyribyrgjandi heilsuskipanir fyri børn og ung”. Endamálini eru at fremja heilsu, at fyribyrgja sjúku, at styrkja og menna foreldraførleikan og at avdúka og viðgera trivnaðar- og menningartrupulleikar skjótast til ber.

Barnatænanstan veitir foreldrum heimavitjan, foreldraráðgeving og dagliga telefonviðtalu. Hon skipar eisini fyri foreldrabólkum og serbólkum. Tænanstan gevur eisini skúlum og stovnum ráðgeving viðvíkjandi heilsu- og reinførisviðurskiftum og likamligari, sosialari og sálarligari heilsu og menning hjá børnum. Í Barnatænanstuni arbeiða 33 fólk. Tænanstan er nú undir Heilsumálaráðnum.

1.5 Meginskrivstovan

Meginskrivstovan er karmur um yvirskipaðu leiðsluna fyri Nærverkið. Tvørgangandi uppgávor fyri alla skipanina verða samskipaðar á Meginskrivstovuni. Hon leiðir allar tænansturnar, umsitur játtanir og roknskaparhald, hevur lønar- og starvsfólkaumsitingina fyri alla skipanina, KT-umsitingina, journalleiðsluna og aðrar tvørgangandi fysisitingarligar uppgávor. Stjórin og deildarleiðararnir fyri Heimatænanstuna, Trivnaðartænanstuna og Stuðulstænanstuna halda til á Meginskrivstovuni.

Støðuga menningin í primeru heilsutænanstuni setur stór krøv til eina professionella umsiting. Á høvuðsskrivstovuni starvast 19 fólk við ymsum útbúgvingum, bæði akademikarar, merkonomar, ein datamatikari, ein lögfrøðingur, ein pedagogur, ein sjúkrarøktarfrøðingur og nøkur starvsfólk við roknskaparligari og fysisitingarligari bakgrund.

Nærverkið er eitt stórt arbeiðspláss, sum fevnir breitt í sínum fakliga virki. Tað fer at verða neyðugt at digitalisera allan stovnin, og í tí sambandi verður brúk fyri fleiri góðum kreftum. Málið er at byggja út KT-skipanirnar, so stovnurin fær fleiri tíðarhóskandi, brúkaravinarlig og skraddaraseymað KT-amboð, sum samantvinna skipanina tvørtur um stovnin. Arbeiðsgongdir skulu lýsast og effektiviserast, nýhugsan skal til, og nógv kort skulu blandast av nýggjum. Nærverkið fær brúk fyri

fólki við royndum og útbúgving innan analysuarbeiði, projektarbeiði og lýsing av tilgongdunum til tær nógvu KT-verkætlanirnar, sum stovnurin skal í holt við í framtíðini.

TALVA 1.1: Røktarheim undir Heimatænastuni

Stovnur	Búfólk	Staður
Norðoya Ellis- og vistarheim	11	Klaksvík
Norðoya Røktarheim	36	Klaksvík
á Sýnini*	36	Miðvágur
Eysturoyar Røktarheim*	76	Runavík
Heimið á Mýrunum	8	Runavík
Røktarheimið Áargarður	11	Sandur
Røktarheimið á Mørkini	32	Streymnes
Ellis- og umlættingarheimið	33	Tórshavn
Heimið við Vallalið	16	Tórshavn
Røktar- og umlættingarheimið Lágargarður*	48	Tórshavn
Tjarnargarður*	34	Tórshavn
Suðuroyar Ellis- og røktarheim	30	Tvøroyri

**) eru eisini dagtilhald - (Kelda: Nærverkið)*

TALVA 1.2: Eldrasambýli undir Heimatænastuni

Stovnur	Búfólk	Staður
Eldrasambýlið á Skála	7	Skáli
Eldrasambýlið Giljagarður	10	Leirvík
Eldrasambýlið Gøtubrá	10	Norðragøta
Eldrasambýlið Vesturskin	16	Toftir
Eldrasambýlið Vesturstova	14	Fuglafjørður
Korndalsbýlið á Eiði	15	Eiði
Eldrasambýlið á Heygnum	16	Klaksvík
Eldrasambýlið í Bøggøtu	8	Klaksvík
Eldrasambýlið í Kollafirði	7	Kollafjørður
Eldrasambýlið í Vestmanna	7	Vestmanna
Eldrasambýlið á Skerinum	7	Skopun
Eldrasambýlið Gerðisgarður	6	Skálavík
Eldrasambýlið á Tvøroyri	5	Tvøroyri
Eldrasambýlið í Hvalba	8	Hvalba
Eldrasambýlið í Vági	12	Vágur
Eldrasambýlið Oman Hoydalar	9	Hoyvík
Eldrasambýlið Oman Mattalág	9	Tórshavn

(Kelda: Nærverkið)

TALVA 1.3: Bústovnar undir Trivnaðartænastuni

Stovnur	Búfólk	Staður
Bústovnurin á Eirargarði	14	Tórshavn
Bústovnurin á Mýruvegi	4	Klaksvík
Bústovnurin á Rúnarvegi	6	Runavík
Bústovnurin á Sundsvegi	4	Tórshavn
Bústovnurin í Børkugøtu	6	Tórshavn
Bústovnurin í Garðsgøtu	5	Argir

(Kelda: Nærverkið)

TALVA 1.4: Sambýli undir Trivnaðartænastuni

Stovnur	Búfólk	Staður
Sambýlið á Bárðarfliði	5	Vágur
Sambýlið á Bónahegyi 14	5	Tórshavn
Sambýlið á Fugloyarvegi	6	Tórshavn
Sambýlið á Grønlandsvegi	6	Tórshavn
Sambýlið á Líknargøtu 1	3	Saltangará
Sambýlið á Mýruvegi	6	Klaksvík
Sambýlið á Rúnarvegi	6	Runavík
Sambýlið í Niðarugøtu	4	Hoyvík
Sambýlið í Pætursgøtu	3	Hoyvík
Sambýlið í Smærugøtu	4	Tórshavn
Sambýlið í Stoffalág	5	Tórshavn
Sambýlið í Svanga	5	Tórshavn
Sambýlið undir Gráasteini	5	Tórshavn
Sambýlini á Mýrini	10	Hoyvík
Verkætlan Sørvágur	2	Sørvágur

(Kelda: Nærverkið)

TALVA 1.5: Umlættingarstovnar undir Trivnaðartænastuni

Stovnur	Pláss	Staður
Døgnumlættingin í Vágum	1	Sørvágur
Frítíðarheimið í Skrivaragøtu	5	Tórshavn
Umlættingarheimið Dáin	5	Klaksvík
Fjálgalon – Umlættingin á Garðavegi 38	2	Klaksvík

(Kelda: Nærverkið)

TALVA 1.6: Verkstaðir/verkhús undir Trivnaðartænastuni

Stovnur	Brúkarar	Staður
Verkstaðurin á Brekku	19	Klaksvík
Verkstaðið Vón	40	Argir
Verkstaðið á Bakka	16	Vágur
Verkhúsið í Sørvági	5	Sørvágur
Verkhúsið Stíggjur	22	Saltangará
Verkhúsið Virkni	30	Tórshavn

(Kelda: Nærverkið)

TALVA 1.7: Bústovnar/sambýli undir Stuðulstænastuni

Stovnur	Búpláss	Staður
Sambýlið á Traðarvegi	5	Sandavágur
Sambýlið Eysturstræti 4	5	Tórshavn
Sambýlið undir Fobbakletti	5	Sandavágur
Sambýlið við Heyggjar	6	Tórshavn
Bústovnurin á Sólteigi	6	Tórshavn
Tórshavnar privata vistarheim, Tórsfinsgøta	4	Tórshavn
Tórshavnar privata vistarheim, Fugloyarvegur	7	Tórshavn

(Kelda: Nærverkið)

2. Starvsfólk í Nærverkinum¹

2.1 Tænastubýti

Í Nærverkinum arbeiða umleið 1600 starvsfólk. Nógv tann størsta deildin er Heimatænastan við sínum stívliga 1100 starvsfólkum. Hetta eru í høvuðsheitum øll tey, sum arbeiða sum heimahjálp og starvsfólk á røktar- og ellisheimum. *Mynd 2.1* vísir, at ein sera lítill partur av starvsfólkahópinum arbeiðir á Meginskivstovuni. Tvs. at Nærverkið bert brúkar ein lítlan brotpart av síni fíggjarorku til fyrising.

2.2 Aldursbýti

Tað er greitt, at Nærverkið ikki er ein stovnur, hagar tey ungu fyrst leita sær at arbeiða. *Mynd 2.2* vísir, at bara 139 starvsfólk í Nærverkinum eru yngri enn 30 ár. Lutfalsliga fá fólk eru harafturat í aldursbólkunum 30-40 ár og 40-50 ár borið saman við bólkin 50-60 ár. Bólkurin av teimum, sum eru eldri enn 60 ár, er eisini stórir.

Tey, sum arbeiða í Nærverkinum, eru í meðal eldri enn arbeiðandi føroyingar sum heild. 17 prosent eru oman fyri 60 ár móti í meðal 12 prosentum, sum eru millum 60 og 74 ár í føroysku arbeiðarafjöldini sum heild (*smb. Hagstovu Føroya*). Hetta merkir, at fleiri av tænastunum hjá Nærverkinum fáa stórar avbjóðingar í sambandi við, at nógv starvsfólk skjótt fara frá fyri aldur. *Talva 2.1* vísir, at aldurin er serliga høgur teirra millum, sum arbeiða í Heimatænastuni. Ikki færri enn 222 av teimum 1111 starvsfólkunum har eru eldri enn 60 ár. Hetta er fimti hvør.

Í Barnatænastuni er einki starvsfólk yngri enn 30 ár. Hetta kemst av, at her starvast heilsufrøðingarnir, sum eru serútbúnir sjúkrarøktarfrøðingar og sostatt hava eina rættiliga drúgva útbúgving. Harafturímóti vísir *talva 2.1*, at Trivnaðartænastan tykist at fáa fatur á yngri starvsfólkum. Har eru bara 9 prosent, sum eru eldri enn 60 ár, og hesin bólkurin er minni enn bólkurin av teimum, sum eru undir 30 ár.

2.3 Fakbýti

Pedagogar og heilsuhjálparar eru størstu starvsbólkarin í Nærverkinum. Aðrir stórir bólkar eru sjúkrarøktarfrøðingar og heilsurøktarar. *Mynd 2.3*.

¹ Til tess at gera eina støðumynd av starvsfólkunum í Nærverkinum, varð hildið best at hyggja at lønartølum fyri ein einstakan mánað. Eftir lønartølum ber til at býta starvsfólkini eftir tænastum, aldri, fakkólki, starvsstaði og kyni. Hugt varð eftir lønarlistunum fyri mars í 2008. Men lønirnar í Nærverkinum verða goldnar út í fleiri ymiskum skipanum. Ein lønarlisti er frá Almanna- og Heilsuáráðnum og ein frá Gjaldsstovuni. Harumframt eru lønirnar hjá røktarheimunum í sjálvstøðugum lokalum skipanum. Eitt ávíst arbeiði hevur tískil ligið í at savna allar lønarupplýsingar fyri at fáa eina heildarmynd. Av tí at tað ikki eydnaðist at fáa tøl frá øllum røktarheimunum, eru gjørdar ymiskar metingar, bygdar á tøk tøl og aðrar upplýsingar. Tað, at hagtølini eru frá ymiskum skipanum, hevur eisini gjørt, at allar greiningarnar hava ikki øll starvsfólkini við. Hetta er tí, at allir upplýsingarnir eru ikki í øllum skipanunum. Tó verður mettt, at hagtølini eru nøktandi. Lønartølini eru sostatt grundarlagið undir støðumynd av, hvør arbeiðir í Nærverkinum nú, og hvat eyðkennir tey.

Allir pedagogarnir eru í antin Trivnaðartænastuni ella Stuðulstænastuni, meðan heilsuhjálpararnir arbeiða at kalla bert í Heimatænastuni. Sjúkrarøktarfrøðingarnir eru serliga í Heimatænastuni, umframt at teir serútbúnu sjúkrarøktarfrøðingarnir eru heilsufrøðingar í Barnatænastuni. Heilsurøktararnir eru fyri tað mesta í Heimatænastuni.

Av teimum 347 starvsfólkunum, sum fáa løn eftir pedagogfelagssáttmálanum, eru 151 útbúgvín, meðan 196 eru ófaklærd. Hjá heilsuhjálparunum hava eitt sindur færri enn helvtin onga útbúgving (205 av 553). 85 starvsfólk í bólkinum 'Annað' eru limir í arbeiðarafeløgum. Tilsamans 486 starvsfólk í Nærverkinum verða tí roknað sum ófaklærd. Hetta svarar til 30 prosent av starvsfólkahópinum.

2.4 Landfrøðiligt býti

Mynd 2.4 vísir, at Suðurstreymoy er størsta einstaka starvsstaðið hjá Nærverkinum. Har arbeiða um 40 prosent av starvsfólkunum. Hetta samsvarar væl við fólkcatalið í økinum.

2.5 Kynsbýti

Nógv tey flestu starvsfólkini (92 prosent) eru kvinnur. *Mynd 2.5*. Hetta kemst óivað av, at tað at ansa gomlum og óhjálpinum eru siðbundin kvinnustørv.

Menninir, sum hóast alt arbeiða í Nærverkinum, eru teir flestu í Trivnaðartænastuni og Stuðulstænastuni. Í hesum báðum tænaðunum telja menninir ávikavist 20 prosent og 24 prosent av starvsfólkunum. Meira enn helvtin av øllum monnunum (63 í tali) eru í Trivnaðartænastuni. Í Heimatænastuni eru nærur eingir menn (bert umleið 2 prosent). Flestu menninir eru har húsavørðar o.t.l. og sostatt ikki í sjálvari røktini. Í Barnatænastuni eru eingir menn. *Talva 2.3*.

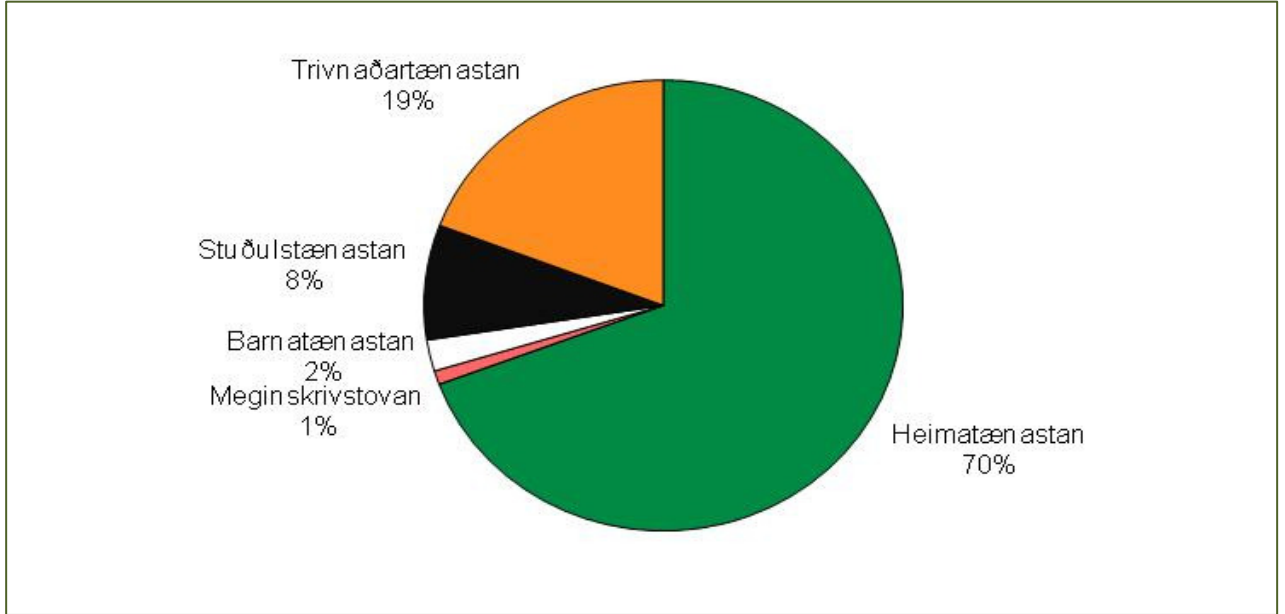
2.6 Niðursett tíð

Starvsfólkini í Nærverkinum eru omanfyri tald sum fólk og ikki sum ársverk. Í Nærverkinum er sera vanligt, at fólk ikki arbeiða fulla tíð. Ofta er tað tí, at størvini eru skipað soleiðis, at ikki ber til hjá øllum at arbeiða fulla tíð.

Eitt dømi um hetta eru røktarheimini. Í eini útrokning, sum Almanna- og heilsumálaráðið gjørði í sambandi við fíggarlógina fyri 2008, varð upplýst, at tað krevst 1,1 starvsfólk til hvørt røktarheimspláss. Men her varð roknað við fulltíðarstarvsfólkum. Verða persónar taldir heldur enn ársverk, gerst talið á starvsfólki til hvønn brúkara 1,5 og ikki 1,1.

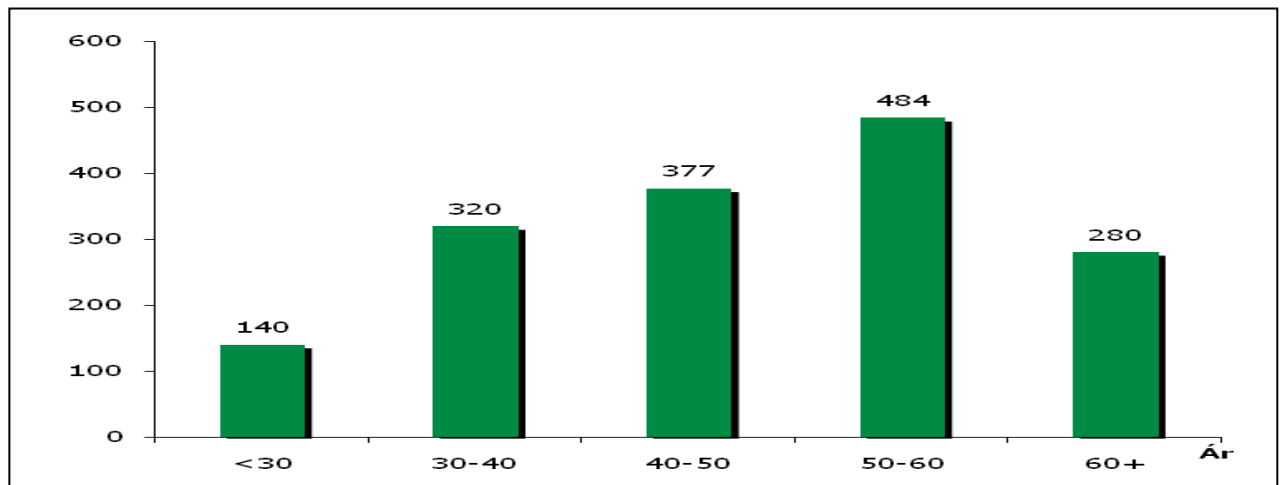
Fyri hvørja ferð tosað verður um tørv á fleiri ársverkum, verður tí samstundis tosað um enn størri tørv á einstøkum starvsfólkum.

MYND 2.1: Starvsfólkið skift millum tænastrnar



(Kelda: Sp/f Damco)

MYND 2.2: Starvsfólkið skift í aldursbólkar



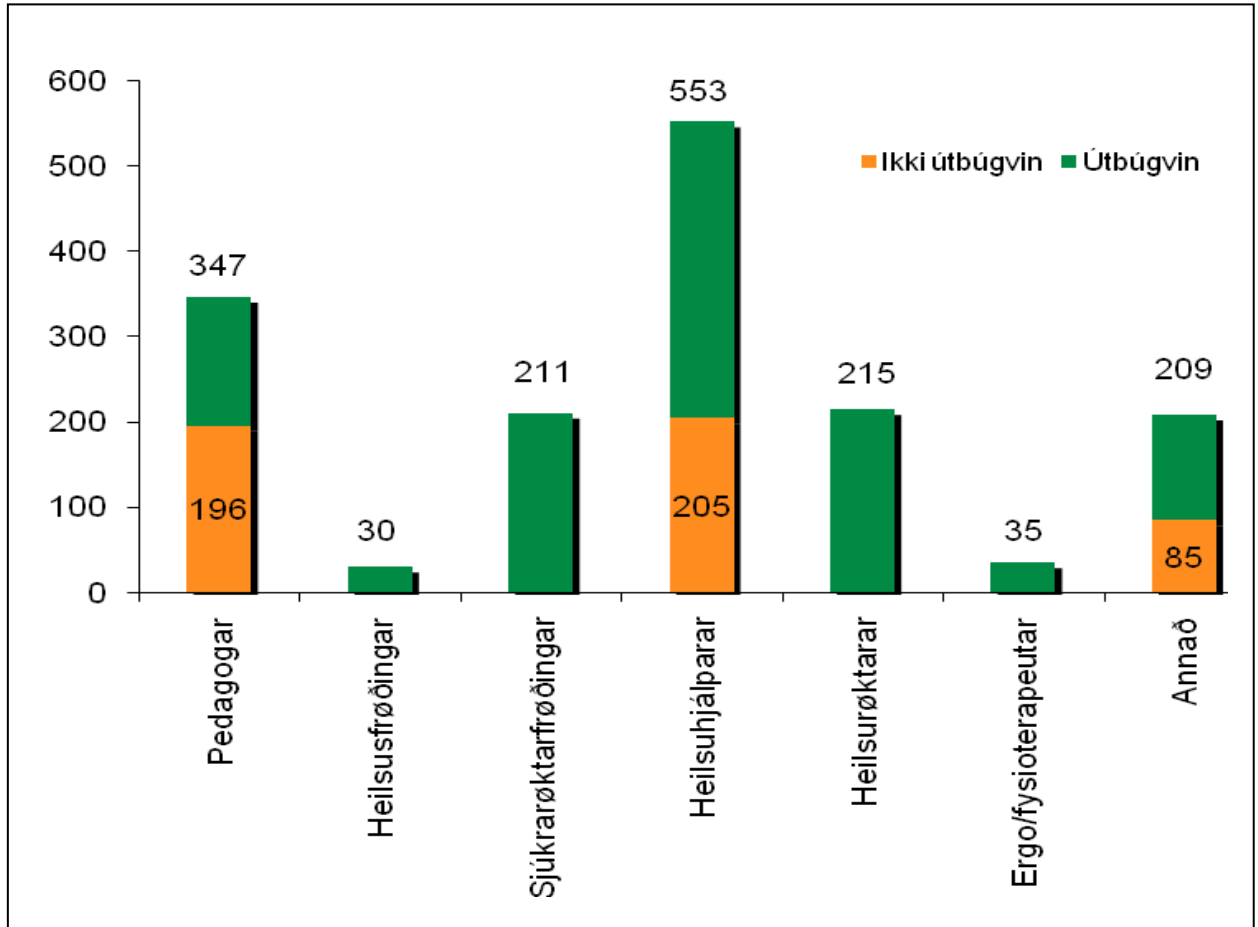
(Kelda: Sp/f Damco)

TALVA 2.1: Starvsfólkið skift eftir aldri og tænastrum

	<30	30-40	40-50	50-60	60+	Til samans
Barnatænastran	0	7	9	11	6 _(17%)	33
Trivnaðartænastran	30	78	93	78	29 _(9%)	308
Heimataænastan	96	202	245	346	222 _(20%)	1111
Stuðulstænastran	12	29	26	43	21 _(17%)	131
Megin skrifstofan	1	4	4	6	2 _(6%)	17
Til samans	139	320	377	484	280 _(17%)	1600

(Kelda: Sp/f Damco)

MYND 2.3: Starvsfólkið skift í fakkbólkar



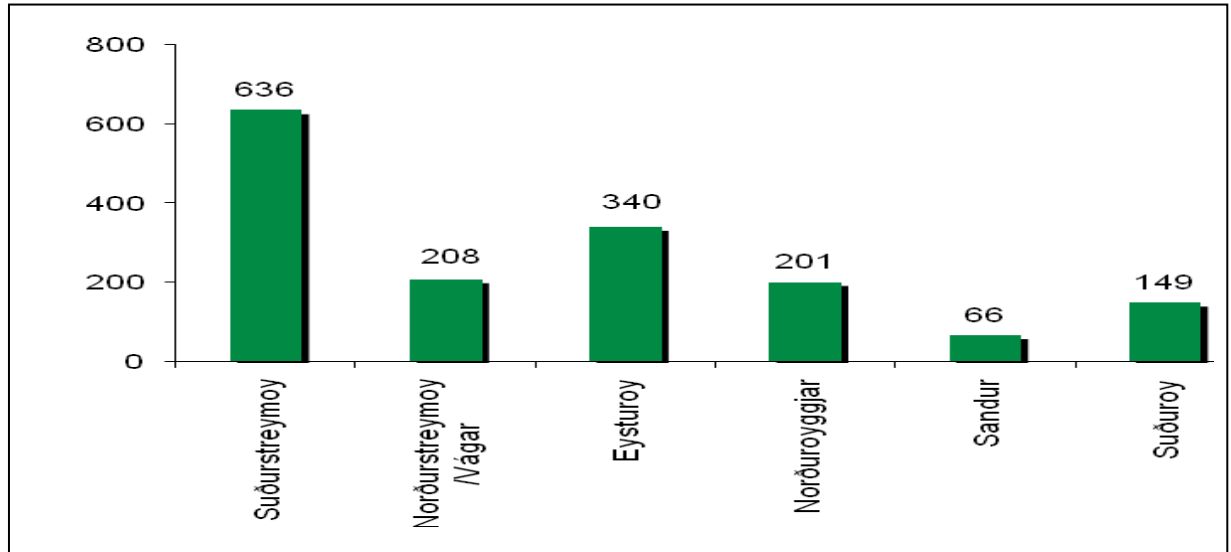
Skift eftir teimum lönarsáttmálum, starvsfólkini eru lønt eftir. Í bólkinum 'Annað' eru m.o. starvsmannafelagslimir og arbeiðarafelagslimir. (Kelda: Sp/f Damco)

TALVA 2.2: Starvsfólkið skift eftir fakkbólum og tænastrum

	Pedagogar	Heilsufrøðingar	Sjúkrarøktarfrøðingar	Heilsuhjálparar	Heilsurøktarar	Ergo/fysioterapeutar	Annað	Til samans
Barnatænastan	0	30	0	0	0	0	3	33
Trivnaðartænastan	281	0	0	2	8	4	13	308
Heimatænastan	0	0	200	529	197	24	161	1111
Stuðulstænastan	66	0	11	22	10	7	15	131
Meginskrivstovan	0	0	0	0	0	0	17	17
Til samans	347	30	211	553	215	35	209	1600

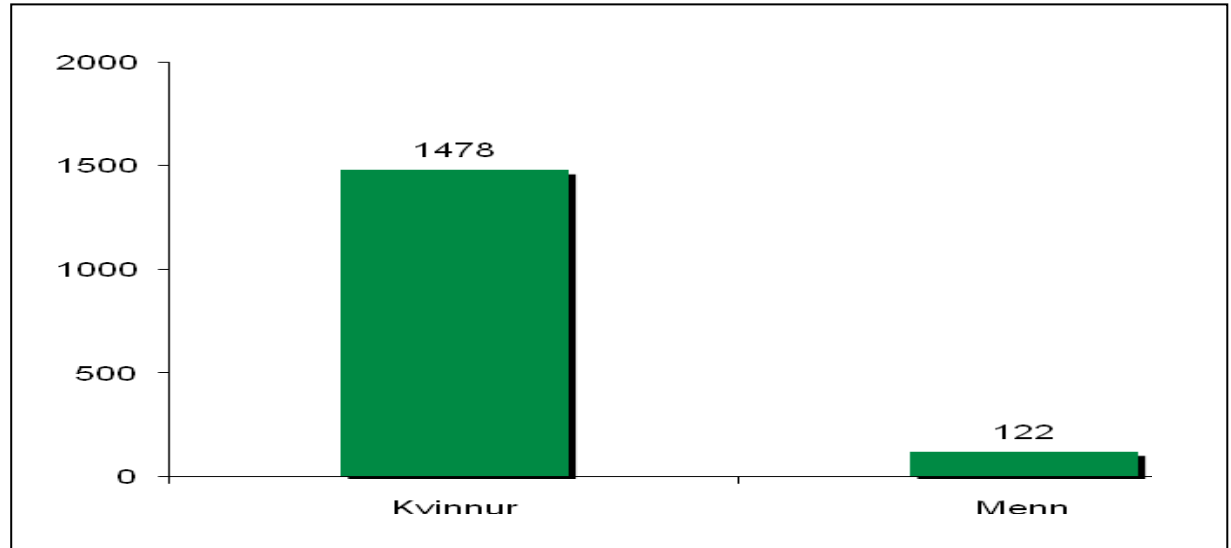
(Kelda: Sp/f Damco)

MYND 2.4: Starvsfólkið skift landafrøðiliga



(Kelda: Sp/f Damco)

MYND 2.5: Starvsfólkið skift eftir kyni



(Kelda: Sp/f Damco)

TALVA 2.3: Starvsfólkið skift eftir kyni og tænastrum

	Kvinnur	Menn	Til samans
Barnatænastan	33	0(0%)	33
Trivnaðartænastan	245	63(20%)	308
Heimatænastan	1088	23(2%)	1111
Stuðulstænastan	100	31(24%)	131
Meginskrivstovan	12	5(29%)	17
Til samans	1478	122(8%)	1600

(Kelda: Sp/f Damco)

3. Starvsfólkátørvurin fram til 2015

Nærverkið hevur eina risauppgávu fyri framman til tess at fáa fatur á nóg nógvum starvsfólki. Tilsamans fer stovninum at tørva umleið 715 nýggj starvsfólk komandi sjei árinum. Av hesum eru 280, sum mugu koma í staðin fyri tey, sum fara frá fyri aldur, meðan Nærverkinum tørvar 440 starvsfólk at røkja økt og nýtt virksemi. Kanningin av tøvrunum innan tær ymsu tænastrúðum, sum eru nærri greinaðar í teimum komandi trimum kapitlunum, vísa, at Heimataænastan má hava 465 starvsfólk afturat, Trivnaðartænastrúð 150, Stuðulstænastrúð 80, Barnatænastrúð 15 og Meginskriverstovan 5 starvsfólk. Brúka vit sama lutfall millum núverandi starvsfólkarnar í hesum tænastrúðum, kunnu vit rokna við, at Nærverkið skal brúka 236 fleiri heilsuhjálparar, 177 pedagogar, 105 sjúkrarøktarfrøðingar, harav nakrar heilsufrøðingar, 92 heilsurøktarar, 16 ergoterapeutar ella fysioterapeutar og 89 onnur starvsfólk. *Talva 3.1.*

Nærverkið hevur valt at kanna starvsfólkátørvin fram til 2015, fyri ein part tí at landsstýrið, sum sat frá 2004 til 2008, í arbeiðinum við teirri sonevndu 'Visión 2015', legði ætlanir um, hvussu samfelagið skal verða skipað tá, herundir hvørjar tænastrúð, tað almenna skal veita borgarunum. Áramálið er eisini valt, tí at tað er somikið avmarkað, at óvissan í tølunum ikki gerst ov stór. Í teimum starvsfólkátørvunum, sum eru nevndir omanfyri, verður bert roknað við teimum tænastrúðum, sum tað í løtuni er greitt, at Nærverkið skal veita.

Tørvurin á starvsfólki veldst í stóran mun um talið á brúkarum av tænastrúðum, Nærverkið hevur. Tørvurin byggir sostatt m.a. á metingar um og hagtøl fyri, hvussu nógv fleiri eldri fólk verða í Føroyum í 2015, gongdina í talinum av menningartænastrúðum umframt gongdina í talinum á brúkarum av øðrum tænastrúðum hjá Nærverkinum.²

Ein onnur týðandi orsök til tann stóra starvsfólkátørvin er, at nógv starvsfólk fara frá fyri aldur komandi árinum. Sum ávíst í undanfarna kapitli eru nógv starvsfólk yvir 60 ár. Nógv teirra røkka eftirlønaldrinum og fara tí úr starvi innan 2015. Hetta fer væntandi at henda, hóast eftirlønaldurin hækkar næstu árinum, tí nógv av arbeiðinum í Nærverkinum er so strævið, at starvsfólk kortini fara frá fyri aldur. Tað minskar ikki um avbjóðingina hjá Nærverkinum, at ein stovnur við ikki færri enn 1600 starvsfólkum neyvan sleppur undan at missa starvsfólk av øðrum ávum enn aldri. Hendan kanningin leggur tó ikki upp fyri hetta fráfallið.

² Fyri at áseta, hvussu nógvir nýggir brúkarar verða, verða nýttar framskrivingar av fólkatálinum, sum eftirlønarbólkurin hjá Landsstýrinum hevur gjørt. Eisini eru nýtt tøl frá Nærverkinum um menningartænastrúð næstu árinum. Aðrar framskrivingar eru gjørdar eftir samrøður við Nærverkið. Í øllum framskrivingum eru sjálvandi ávísar óvissur, men í hesum førunum er talan um smáar óvissur. Framskrivning av fólki í eftirlønaldri er gjørd við grundarlagi í talinum á teimum, sum nú eru um 60 ára aldur og eldri, og tey ber til at framskriva rættiliga neyvt. Framskrivningin viðvíkjandi menningartænastrúðum byggir á talið av fólki, sum nú eru millum 10-18 ár, og sum við stórari vissu koma inn undir Nærverkið fyri 2015.

Í teimum næstu kapitlunum verður hugt eitt sindur neyvari at starvsfólkatørvunum innan tær ymsu tænastrnar.

TALVA 3.1: Starvsfólkátörvurin fram til 2015 skift eftir fakkbólum og tænastrum

	Pedagogar	Heilsufrøðingar	Sjúkrarøktarfrøðingar	Heilsuhjálparar	Heilsurøktarar	Ergo/fysioterapeutar	Annað	Til samans
Barnatænastan	0	14	0	0	0	0	1	15
Trivnaðartænastan	137	0	0	1	4	2	6	150
Heimatænastan	0	0	84	222	82	10	67	465
Stuðulstænastan	40	0	7	13	6	4	10	80
Meginskrivstovan	0	0	0	0	0	0	5	5
Til samans	177	14	91	236	92	16	89	715

(Kelda: Sp/f Damco)

4. Heimatænastan

Heimatænastan, sum er nógv størsta starvsøkið í Nærverkinum, fær eisini ta størstu avbjóðingina í sambandi við at finna nýggj starvsfólk. Bara í hesi tænastruni verður brúk fyri í minsta lagi 465 nýggjum starvsfólkum fram til 2015. Hetta kemst bæði av einum munandi øktum brúkaraskara og av tí, at tað serliga er í Heimatænastuni, at starvsfólkið fer frá fyri aldur komandi árinum. Helst verður tørvur á starvsfólki væl hægri.

4.1 Stórus vøkstur í talinum av brúkarum

Hóast Heimatænastan eisini tekur sær av fyrtilðarpensiónistum, eru brúkararnir av tænastruni fyri nógv tann størsta partin fólk, sum eru eldri enn 67 ár. Hesi gerast nógv fleiri næstu árinum. Útrokningar, sum eftirlønarbólkurin hjá landsstýrinum hevur gjørt, vísa greitt, at tey, sum eru eldri enn 67 ár, verða væl fleiri, meðan vøksturin verður nógv minni millum tey í arbeiðsføra aldrinum millum 20 og 66 ár. Tey fyrru eru møguligir brúkarar av Heimatænastuni, meðan tey seinnu kundu verið starvsfólk í tænastruni. *Talva 4.1 og Mynd 4.1 lýsa gongdina.*³

Tað fer við vissu at seta Nærverkinum størri starvsfólkakrøv, at tey, sum eru omanfyri 66 ár gerast meira enn 20 prosent fleiri í 2015 enn í 2007. Hyggja vit at teimum framskrivingum, sum eftirlønarbólkurin hevur gjørt heilt fram til 2040, gerast avbjóðingarnar enn størri. *Mynd 4.2* vísir ein ovurstóran vøkstur av eldri fólkum og eina minking í talinum av teimum í arbeiðsførum aldri. Í 2040 verða næstan 12.000 froyingar eldri enn 66 ár. Hetta er dupult so nógv sum í dag. Harafturímóti sæst, at tey, sum eru millum 20 og 66 ár verða ikki fleiri, men kanska heldur færri.

Tað kann vera, at hetta ikki hevur so stórar fíggarligar avleiðingar, av tí at tey eldru ták fara at hava munandi betri eftirlønarskipanir. Men hetta gevur Nærverkinum stórar avbjóðingar, fyri ikki at siga trupulleikar, at finna nóg mikið av starvsfólki. Í framskrivingini heilt fram til 2040 er óvissan sjálvandi munandi størri, men hon gevur tó greiðar ábendingar.

Politikkarar hava ásannað tørv á fleiri plássum á røktar- og ellisheimum. Seinastu árinum eru nógv nýggj heim byggd, og soleiðis verður eisini komandi árinum. Avgerð er tikin um at byggja heim til 113 nýggj búfólk eftir hesi ætlan: Ellis- og røktarheim í Vági (24 búfólk), ellis- og røktarheim í Vestmanna (24 búfólk), ellis- og røktarheim á Viðareiði (24 búfólk), sambýli oman Mattalág (9 búfólk)⁴, sambýli í Svínøi (8 búfólk) og eldraíbúðir í Tórshavn (24 búfólk). Neyðugt er við fleiri starvsfólkum til hesi nýggju heimini.

Tað er trupult at meta neyvt um, júst hvussu nógvum nýggjum starvsfólkum, Nærverkið hevur tørv á fyri at veita vaksandi skaranum av brúkarum sínar tænastrur. Bert fyri at reka tey 113 nýggju plássini á ellis- og røktarheimum krevjast umleið 170

³ Fortreytir: Í framskrivingini er fyri tey ungu innbyggd ein søgulig miðal netto fráflyting úr Føroyum. Fyri tey eldru er innbyggdur ein vøkstur í miðal lívsævini (1 ár hægri í miðal fyri hvørji 10 ár)

⁴ Sambýlið oman Mattalág er farið at virka í august í 2008, men av tí at lönartølini eru frá mars í 2008, verður tað her tikið við undir nýggj heim.

nýggj starvsfólk. Sum ávíst í kapitli 1.6 hefur Nærverkið nógv starvsfólk, sum arbeiða niðursetta tíð, og hetta ger, at roknað verður við hálvum øðrum starvsfólki fyri hvørt røktarheimspláss. Harafturat kemur tann økta tænanastan úti í heimunum. Nærverkið hefur roknað út, at tað í meðal kostar 15.000 krónur at veita tænanastur fyri hvørt fólk, sum býr heima hjá sær sjálvum. Sum nevnt verður roknað við 1200 fleiri føroyingum eldri enn 67 ár í 2015 í mun til í dag. Verða tey 113, sum fara á ellis- og røktarheimini drigin frá, kostar tænanastan til hini 1087 umleið 16 milliónir krónur árliga, og hetta svarar til umleið 49 fulltíðarstørv ella 73 størv við niðursettari tíð.

Nærverkið roknar tí við, at vøksturin í talinum av eldri fólki í sjálvum sær fer at krevja tilsamans 243 (170+73) nýggj starvsfólk.

4.2 Stór starvsfólkafrágongd

Harafturat kemur so tørvurin á nýggjum starvsfólkum fyri tey, sum fara frá fyri aldur. Aldursbýtið av starvsfólkunum í Heimatænanastuni er rættiliga skeivt. *Mynd 4.3* vísir, at serliga nógv starvsfólk eru í aldursbólkinum 50-59 ár. Eisini er fimtahvørt starvsfólk (222 av 1111) 60 ár og eldri. Hesi røkka eftirlønaráldrinum næstu sjev árin.

Afturat teimum 243 nýggju størvunum vegna teir nógvu nýggju brúkararnar, skulu vit tí leggja 222 nýggj starvsfólk vegna frágongd fyri aldur. Heimatænanastan fær sostatt tørv á í minsta lagi 465 nýggjum starvsfólkum fram til 2015. (Hyggja vit eitt sindur longri fram í tíðina, gerast avbjóðingarnar enn størri. Tá fara tey 346 starvsfólkini, sum í dag eru millum 50 og 59 ár, frá fyri aldur.)

Afturat hesum kemur, at fólk fara úr starvi av øðrum orsøkum enn fyri aldur. *Mynd 4.4* gevur okkum eina ábending um, at starvsfólkini í Heimatænanastuni ikki stóðast í størvunum. Av teimum 561, sum veita tænanastur heima í teimum privatu heimunum, hava ikki færri enn 213 arbeitt í Nærverkinum styttri enn tvey ár.⁵ Hetta ger starvsfólkaavbjóðingina enn størri, hóast ilt er at seta nakað neyvt tal á hendan partin av henni.

4.3 Serligar landafrøðiligar avbjóðingar

Avbjóðingarnar hjá Nærverkinum gerast enn størri, tá vit hugsa um, at tær raka misjavnt kring landið. Fleiri av tænanastunum er staðbundnar, tær kunnu ikki útflytast. Starvsfólkatrúpulleikin gerst tí serliga stórur í økjum, har lutfalsliga fleiri eldri og óhjálpin búgva, serliga um grundarlagið fyri at rekruttera starvsfólk enntá eisini er lægri her.

Talva 4.2 og Mynd 4.5 vísa, at í Sandoyinni og Suðuroyinni eru lutfalsliga fleiri fólk millum 60 og 66 ár enn í restini av landinum. Hetta eru tey, sum røkka eftirlønaráldur fram til 2015. Hetta merkir, at í hesum økjum fær Heimatænanastan brúk fyri lutfalsliga

⁵ Her verður bert hugt at Heimatænanastuni úti í privatu heimunum, tí ikki hefur borið til at fáa tøluni frá ellis- og røktarheimunum.

fleiri nýggjum starvsfólkum enn í landinum sum heild. Harafturímóti røkka lutfalsliga færri fólk eftirlønaráldri í Suðurstreymoy hetta tíðarskeiðið.⁶

Sambært dátugrunnunum hjá Hagstovuni eru eisini lutfalsliga færri ung fólk í t.d. Sandoyggi. Hetta kann so aftur merkja, at tað verður enn truplari at manna stórvini hjá Heimatænastuni har. Tað ger ikki stóðuna lættari, at tað júst er í Sandoyggi, at meðalaldurin á teimum núverandi starvsfólkunum hjá Heimatænastuni er hægstur. *Mynd 4.6* vísir m.a., at meðalaldurin fyri tey starvsfólk, sum røkja tænastrnar í privatu heimum, er hægstur í Sandoyggi og lægstur í Suðurstreymoy. Í Norðurstreymi/Vágum og í Eysturoy kunnu trupulleikar eisini standast av, at starvsfólk verða ov gomul at ansa teimum gomlu.

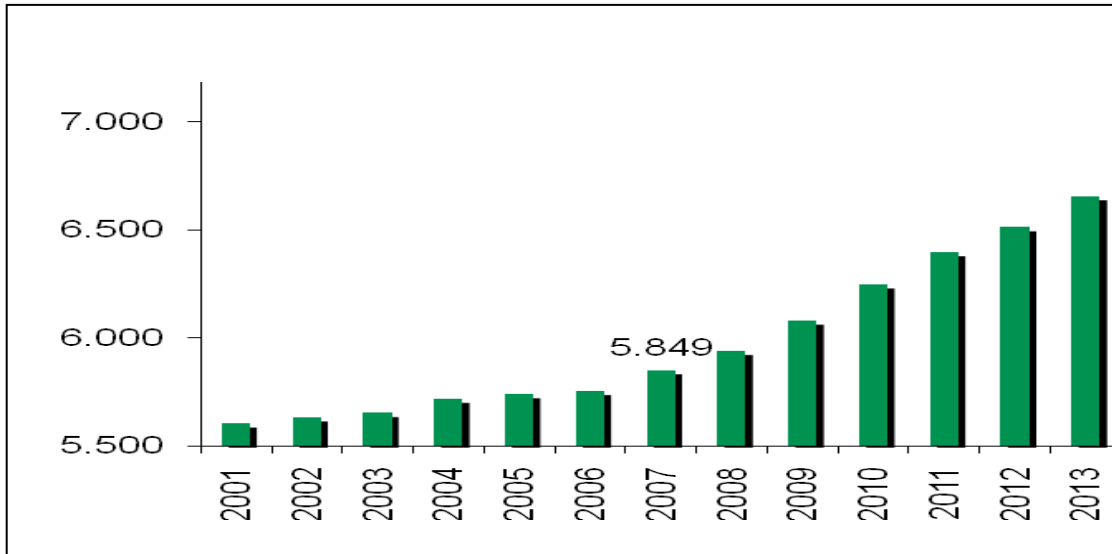
⁶ Her skal verða viðmerkt, at tað er ein ávís óvissa í hesum niðurstóðum. Tað kann vera, at deyðatalið ella fráflytingin er størri í summum økjum enn í øðrum. Myndin er tí bert ein ábending.

TALVA 4.1: Gongdin í aldursbólkunum '20-66 ár' og '67 og eldri'

Ár	2007	2009	2011	2013	2015
20-66	28.051	28.381	28.680	28.835	28.815
	100	101,2	102,2	102,8	102,7
>67	5.849	6.080	6.396	6.654	7.034
	100	103,9	109,3	113,8	120,3

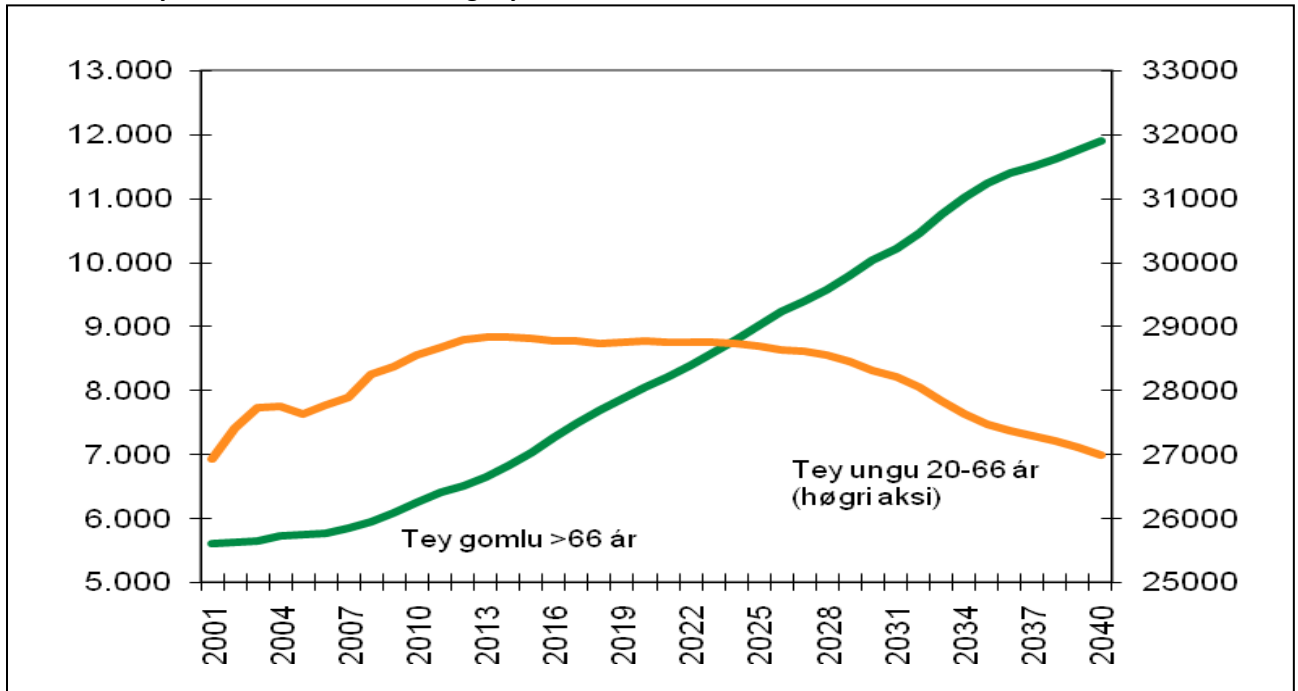
(Kelda: Eftirlønarbólkurinn hjá landsstýrinum)

MYND 4.1: Gongdin í talinum av teimum, sum verða 67 ár og eldri'



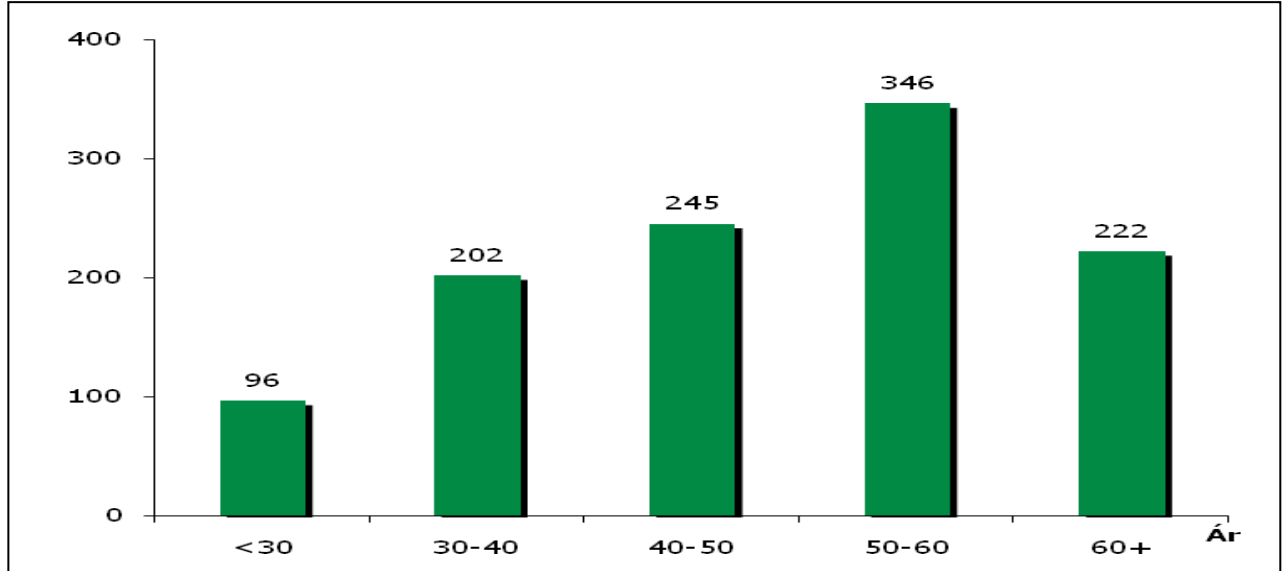
(Kelda: Eftirlønarbólkurinn hjá landsstýrinum)

MYND 4.2: Tey, sum eru eldri enn 66 ár, og tey í arbeiðsførum aldri



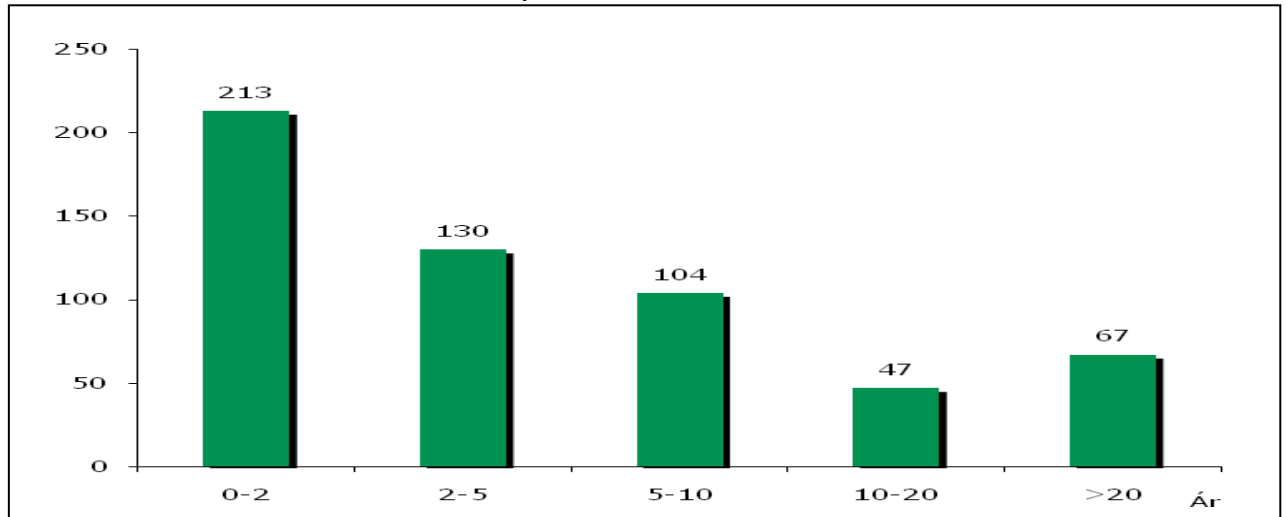
(Gevið gætur, at stigin vinstrumegin vísir talið á teimum gomlu, meðan stigin høgrumegin vísir talið á teimum millum 20 og 66 ár) (Kelda: Eftirlønarbólkurinn hjá landsstýrinum)

MYND 4.3: Starvsfólkið í Heimatænastuni – skift eftir aldri



(Kelda: Sp/f Damco)

MYND 4.4: Starvsfólkið í Heimatænastuni úti í privatu heimum – skift eftir starvsaldri



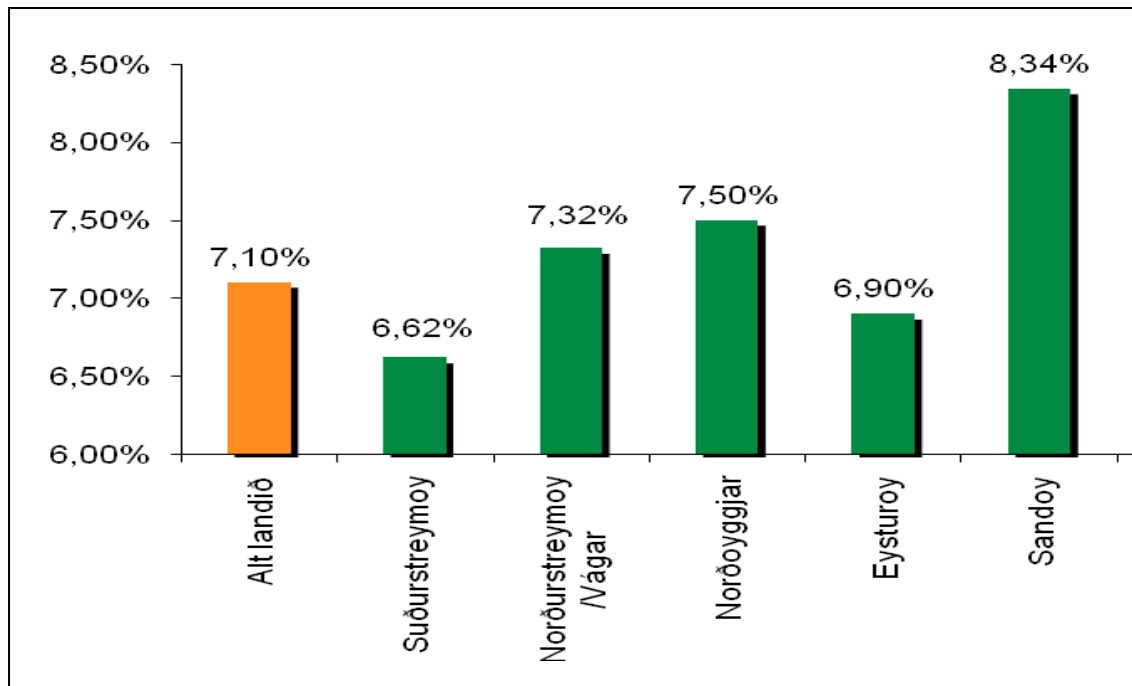
(Kelda: Sp/f Damco)

TALVA 4.2: Aldursbólkurin '60-66 ár' borin saman við samlaða fólkatalið 31.12.2007 – skift á øki

Øki	Til samans	Millum 60 og 66	Lutfall
Alt landið	48.433	3.441	7,10 %
Suðurstreymoy	18.430	1.220	6,62 %
Norðstreymoy/Vágar	6.859	502	7,32 %
Norðoyggjar	5.986	449	7,50 %
Eysturoy	10.793	745	6,90 %
Sandoy	1.450	121	8,34 %
Suðuroy	4.915	404	8,22 %

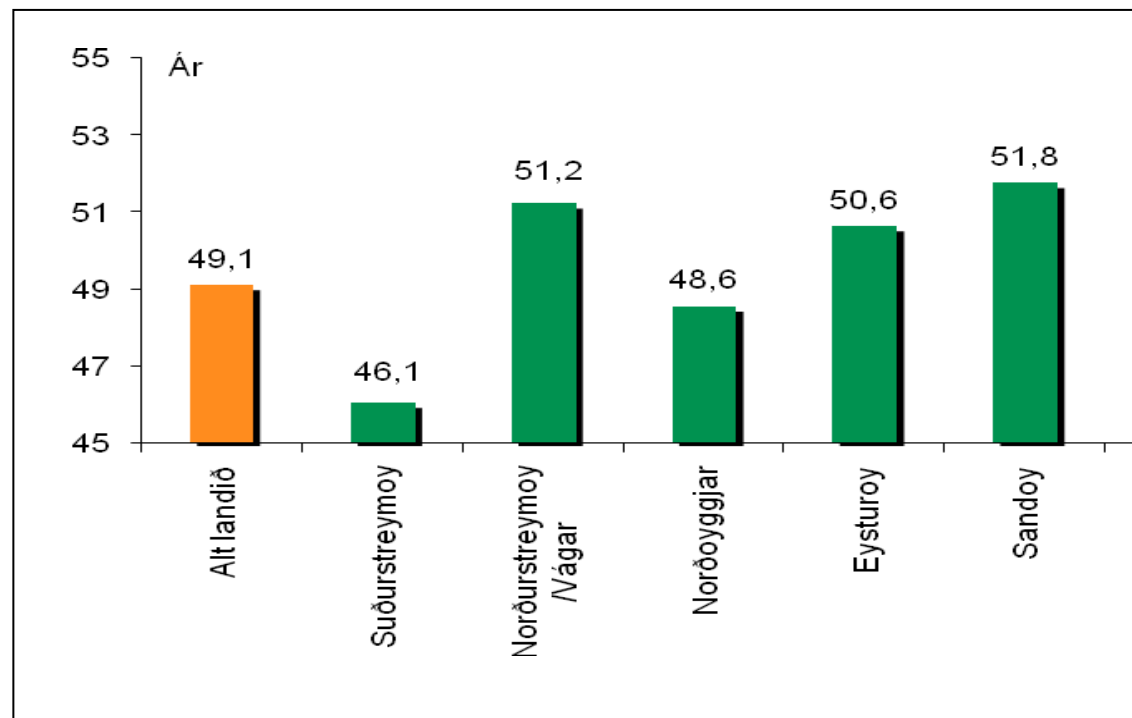
(Kelda: Hagstovan)

MYND 4.5: Aldursbólkurin '60-66 ár' borin saman við samlaða fólkatalið 31.12.2007 – skift á øki



(Kelda: Hagstovan)

MYND 4.6: Meðalaldurin á starvsfólkunum, sum veita tænarur í privatum heimum – skift á øki



(Kelda: Sp/f Damco)

5. Hinar tænastrnar

5.1 Trivnaðartænastrnan

Trivnaðartænastrnan hevur eisini stórar avbjóðingar fyri framman. Nærverkið hevur roknað út, at tøvur verður á umleið 150 nýggjum stovnsplássum næstu 10 árin. Tey menningartarnaðu, sum í dag eru millum 10 og 18 ár, og sum enn eru undir Almanastovuni, eru øll vorðin 18 ár í 2015 og tí komin undir Nærverkið.

Tá farið varð undir at flyta tey menningartarnaðu heim aftur í 1980, vórðu tey eldru eftir í Danmark. Tey yngri, sum fluttu heim, eru nú vorðin eldri, og neyðugt er við nýggjum og øðrvísi tilboðum til teirra. Javnvág er heldur ikki millum frágongd og tilgongd, og brúkararnir gerast tí alsamt fleiri. *Talva 5.1* vísir tøvvin kring landið. Lutfalsliga er hann størstur í Eysturoy.

Í Trivnaðartænastrnuni verður ikki so nógv bygt í lötuni. Bert tvey heim eru á veg. Annað er heimið fyri autistar í Klaksvík við fimm búplássum. Hitt er bútilboðið á Leitisvegi við sjei búplássum. Tá hugsað verður um tann skjótt vaksandi tøvvin, er neyðugt við fleiri búplássum næstu árin. Men í mun til politisku ætlanirnar á eldraðkinum, sum vit sóu frammanfyri, er politisk støða ikki tikin til fleiri byggingar til at nøkta tøvvin hjá teimum menningartarnaðu.

Tað er kortini greitt, at brúk verður fyri nógvum nýggjum starvsfólkum at nøkta tøvvin hjá teimum 150 fleiri brúkarunum komandi árin. *Talvurnar 1.3 - 1.6* í 1. kapitli vístu, at 114 búfólk eru á bústovnum og sambýlum, at 13 pláss eru á umlættingarstovnunum, og at 57 brúkarar av verkstøðum og verkhúsum harafturat búgva heima í dag. Trivnaðartænastrnan hevur sostatt í dag tilsamans 184 brúkarar. *Talva 2.1* í 2. kapitli vísti harafturat, at í dag starvast 308 fólk í tænastrnuni. Hetta merkir, at í dag arbeiða 1,68 starvsfólk fyri hvønn brúkara.

Brúka vit sama lutfallið komandi árin, merkir tað, at brúk verður fyri umleið 250 nýggjum starvsfólkum fyri at nøkta allan tøvvin í 2015, um øll skulu fáa eitt bútilboð. Tað er kortini ikki sannlíkt, at allur tøvurinn verður nøktaður tá. Siga vit, at helvtin av tøvvinum verður nøktaður, skal Trivnaðartænastrnan hava 125 starvsfólk afturat. Sambært uppgerðini í 2. kapitli fara 29 starvsfólk frá fyri aldur hetta tíðarskeiðið. Hetta merkir, at Trivnaðartænastrnan í rundum tølum hevur tøv á 150 starvsfólkum afturat fram til 2015.

5.2 Stuðulstænastrnan

Tað er heldur truplari at framskriva og meta um komandi tøvvin hjá teimum sárliga ella likamliga brekaðu, sum brúka Stuðulstænastrnuna. Tað er kortini greitt, at tveir stovnar verða bygdur næstu árin: Sambýlið fyri sálsjúk í Havn við 10 búplássum (sum seinni verður víðkað við seks búplássum) og Økisdepilin í Suðuroy við átta búplássum og tveimum umlættingarplássum.

Stuðulstænanastan skal sostatt sum er brúka starvsfólk til 26 nýggj búfólk næstu árin. Eisini í hesum føri ber til at falda talið við 1,5 og soleiðis fáa ein tørv á umleið 40 nýggjum starvsfólkum. Harafturat er longu komið eitt økt virksema síðani mars 2008 svarandi til 10 starvsfólk.

Í hesum tølum er ikki lagt upp fyri, at tað í 2015 verða fleiri stovnar og tí brúk fyri enn fleiri starvsfólkum. Nærverkið metir, at Stuðulstænanastuni fer at tørva eini 60 nýggj arbeiðspláss. Harumframt bendir aldursbýtið á starvsfólkunum á, at 22 starvsfólk fara frá fyri aldur, soleiðis at tørvurin á nýggjum starvsfólkum til Stuðulstænanastuna verður umleið 80.

5.3 Barnatænanastan⁷

Fleiri ymisk viðurskifti bera í sær, at Barnatænanastuni eisini fer at tørva fleiri starvsfólk. Fyrst og fremst er nýggj lógtingslóg um fyribyrgjandi heilsuskipanir fyri børn og ung sett í gildi. Hendan lógin og kunngerðin frá november 2007 áleggja Barnatænanastuni fleiri og nýggjar uppgávur. Tær eru

- Serlig átøk til foreldur/børn við serligum tørv
- Ráðgeving til fakfólk á stovnum og í skúlum viðv. sálarligari, sosialari og likamligari heilsu og trivnaði
- Eftirlit við heilsu- og trivnaðarviðurskiftum á stovnum og skúlum. (Hetta eru stórar uppgávur, tí tilsamans eru umleið 85 stovnar og 63 skúlar)
- Nýggj barnaverndarlóg, sum setir stór krøv til Barnatænanastuna viðv. skikkaðari málsviðgerð í sambandi við barnaverndarmál, har tey tyngnu málini gerast alsamt fleiri

Økta og nýggja tænanastan til stovnar og skúlar verður mett at krevja seks nýggj störv (trý til stovnar og trý til skúlar). Økt krøv til málsviðgerð verður mett at krevja tvey störv. Í 2. kapitli sóu vit, at seks heilsufrøðingar fara frá fyri aldur. (Landafrøðiliga er tørvurin á hesi tænanastuni tann øvugt av tørvinum í Heimataænanastuni. Tørvurin er størstur í miðstaðarøkinum, har flestar barnafamiljur búgva og búseta seg).

Barnatænanastuni tørvar sostatt átta nýggj störv afturat til tess at røkja nýggjar uppgávur og seks nýggj starvsfólk vegna frágongd fyri aldur. Tænanastuni tørvar tískil umleið 15 nýggj starvsfólk afturat í 2015.

5.4 Meginskrivstovan

Leiðsla og umsiting verða í dag rikin við lítlari manning í mun til støddina á Nærverkinum. Væntandi fer tað at krevja meira av umsiting, at so nógv fleiri starvsfólk skulu verða í Nærverkinum í 2015. Stovnurin metir, at longu nú er tørvur á umleið fimm fólkum afturat.

⁷ Barnatænanastan er flutt undir heilsuverkið. Starvsfólkætørvurin verður tó ivaleyst nøkulunda hin sami.

5.5 Endurvenjingartænastan

Almanna- og heilsumálaráðið hefur gjørt eitt álit um eina nýggja endurvenjingartænastu. Hendan tænanstan skal ætlandi liggja undir Nærverkinum sum ein sjálvstøðug tænansta. Hetta krevur fleiri starvsfólk, men tey eru ikki tikin við her, tí óvissan um nýggju tænanstuna er ov stór.

Talva 5.1: Tørvurin á plássum til menningartarnað – skift millum økini

Øki	Bústovnapláss
Norðuroyggjar	21
Eysturoy	43 (3)
Streymoy	51 (5)
Vágar	5
Sandoy	5
Suðuroy	10
Til samans	135 (8)

(Kelda: Nærverkið)

6. Tilgongd av starvsfólki

At fáa eina nettotilgongd av í minsta lagi 715 egnaðum starvsfólkum komandi sjev árinum verður ein stór avbjóðing fyri Nærverkið.

Stovnurin fær í flestu førum sína útbúnu arbeiðsmegi frá føroyskum og útlenskum skúlum, sum útbúgva pedagogar, sjúkrarøktarfrøðingar, heilsurøktarar og heilsuhjálparar.⁸ Teirra millum má fyrst og fremst dúvast upp á tey, sum verða útbúgvín á skúlum í Føroyum ella kanska umvegis internetið á skúlum aðrastaðni. Nýggjastu kanningarnar hjá Norðuratlantsbólkinum á Fólkingi vísa, at sera fáir av teimum útbúnu føroysku útisetunum ynskja at flyta aftur til Føroya. Serliga kvinnurnar eru trekar at flyta heim, og hetta kann raka júst stovnar sum Nærverkið, hvørs stórv í høvuðsheitum verða fatað sum siðbundin kvinnuarbeiði.

Harafturat kann Nærverkið roynd at taka starvsfólk frá øðrum føroyskum stovnum, men teimum trýtur eisini arbeiðsmegi. Nógvir føroyingar, sum hava viðkomandi útbúgvingar, arbeiða uttanlands, flestu teirra í Danmark. Men at fáa tey aftur til Føroya verður eins trupult sum – fyri ikki at siga truplari enn - at fáa teir nýútbúnu útisetarnar heim. At fáa tey út um Havnina gerst enn truplari.

6.1 Útbúgvingar í Føroyum

Útbúgvingarstovnarnir í Føroyum, sum veita Nærverkinum starvsfólk, klekja umleið hundrað næmingar um árið. *Talva 6.1.*

Pedagogskúlin í Havn klekir vanligu ein flokk við 20-25 næmingum. Ætlanin er at økja hetta til tveir flokkar, men hetta gevur ikki fleiri liðugt útbúgvín fyrr enn fyra ár seinni. 20-25 næmingar verða eisini á hvørjum ári tiknir inn á sjúkrarøktarfrøðiskúlan í Havn. Eisini her er ætlanin at taka tveir flokkar inn komandi árinum, men hendan útbúgvingin tekur eisini fyra ár. Síðani 2001 hevur eisini borið til at læra til heilsurøktara og heilsuhjálpara á Heilsuskúlanum á Tvøroyri. Hesar útbúgvingar taka ávikavist 22 og 15 mánaðir. Árliga verða einir 20 røktarar og einir 30 hjálparar liðugt útbúnir.

Vanliga fella nakrir næmingar frá útbúgvingunum á hvørjum ári.⁹ Rokna vit tó við teirri fortreyt, at eingi fráfall eru, og at skúlarnir næstu árinum taka hvørki fleiri ella færri næmingar enn teir nevndu inn, kunnu vit vænta, at 850 liðugt útbúgvín verða klakt á føroysku skúlunum fram til 2015. Til og við 2012 verða sum nevnt 100 klakt. Tey trý næstu árinum frá 2013 til 2015 verða tey 150, um vit rokna við tveimum flokkum á ávikavist pedagogskúlanum og sjúkrarøktarfrøðiskúlanum. *Talva 6.1.*

⁸ Hesi bæði seinastu eru tað, sum á donskum skúlum nevnist ávikavist 'social- og sundhedsassistent' og 'social- og sundhedshjælper'.

⁹ Tøl frá Stuðulsstovninum benda á, at fráfallið er ikki stórt. Talva 6.4 vísir t.d., at í 2008 lósu 87 til sjúkrarøktarfrøðing í Føroyum. Hetta er ein fyra ára útbúgving við plássni til tilsamans 25 á hvørjum árgangi ella 100 lesandi tilsamans.

Nærverkið má kappast við onnur arbeiðspláss, eitt nú sjúkrahúsini og dagstovnarnar, um tey nýútbúnu, og tað er greitt, at tey fara ikki øll at leita sær starv í Nærverkinum. Hetta veldst um, hvussu áhugavert, Nærverkið er sum arbeiðspláss. Hyggja vit at, hvussu nógv av teimum útbúnu í dag arbeiða í Nærverkinum, síggja vit, at meðan nærum allir limirnir í Almanna- og heilsurøktarafelagnum arbeiða í Nærverkinum, so er hetta “bert” galdandi fyri 367 pedagogar, ella 20 prosent av teimum 1840 í limaskaranum hjá Pedagogfelagnum. Brúka vit somu lutføll, kunnu vit vænta, at av teimum 850 nýútbúnu í 2015, fara 454 at arbeiða hjá Nærverkinum. *Talva 6.2.*

Talan er sjálvsagt bert um leysligar metingar. Harafturat er ikki lagt upp fyri, at meira enn helvtin av pedagogunum í Nærverkinum í dag eru ófaklærdir.

Talva 6.3 vísir, at innan høvuðsfakbólkarar í Nærverkinum fara í 2015 serliga at vanta pedagogar, heilsuhjálparar og sjúkrarøktarfrøðingar. Heldur lættari verður at nøkta tørvin á heilsurøktarum. Tilsamans fara at vanta omanfyri 150 útbúgvinn starvsfólk í 2015, um Nærverkið bert dúvar upp á tey, sum verða útbúgvinn á føroyskum skúlum.

6.2 Útbúgvingar uttanlands

Nógvir føroyingar lesa og læra eisini uttanlands. Stuðulsstovnurin upplýsir, at í løtuni læra 155 føroyingar til pedagog uttanlands, 70 til sjúkrarøktarfrøðing, 19 til ergoterapeut og 20 til fysioterapeut. *Talva 6.4.* Nógv tey flestu teirra lesa í Danmark. Stuðulsstovnurin hevur ikki talið á teimum, sum læra til heilsurøktara og heilsuhjálpara uttanlands, tí hesi fáa ikki stuðul, men løn, meðan tey læra. Í tølunum fyri pedagogar eru eisini tey, sum læra umvegis internetið.

Hóast her er eitt gott og vælútbúgvið tilfeingi hjá Nærverkinum at troyta, er tað eingin hissini uppgáva at fáa starvsfólk uttaneftir. Nýggja útisetakanningin hjá Norðuratlantsbólkinum á Fólkatíngi vísir greitt, at føroyskir útisetar hava lítlan hug at flyta aftur til Føroya at búgva og virka. Bert fimta hvør føroysk kvinna og fjórði hvør føroyskur maður í Danmark ynskja at flyta aftur til Føroya at búgva. *Talva 6.5.* Talið er enn lægri, tá talan er um stakar kvinnur. Ein stórur partur av útisetunum – serliga kvinnurnar – hevur fingið sær danskan ella annan útlendskan maka og hevur stovnað familju í Danmark.

Leggja vit harafturat upp fyri, at Nærverkið skal kappast við sjúkrahús, barnagarðar og onnur um teir útisetarnar, sum koma heim, er trupult at ímynda sær, at hesi kunnu bøta munandi um starvsfólkætørvin innan tær ymsu fakbólkarar, sum er lýstur í *talvu 6.3.*

Støðan viðvíkjandi pedagogunum er tó eitt sindur serlig, av tí at ein partur av teimum 155 lesandi uttanlands lesur umvegis internetið. Hesi flyta ikki av landinum og missa ikki á sama hátt sum útisetarnir sambandið við Føroyar og hugin at virka her. Hetta loysir tó verri enn so tørvin hjá Nærverkinum. Taka vit sum dømi, at annarhvør pedagoglesandi á útlenskum skúla býr í Føroyum og lesur umvegis internetið, er talan í løtuni um stívliga 75. Eisini hesi má Nærverkið kappast um við onnur arbeiðspláss. Brúka vit sama lutfallið millum limir í pedagogfelagnum og pedagogarnar í Nærverkinum sum omanfyri, fara ikki fleiri enn 15 av teimum

núverandi lesandi á útlenskum skúla seinni at arbeiða í Nærverkinum. Stovninum fer sostatt kortini at vanta omanfyri hundrað pedagogar í 2015.

Landafrøðiligi trupulleikin gerst eisini átroðkandi, tá tað ræður um útisetarnar. Er tað trupult at fáa útisetarnar at flyta aftur til Havnar, er tað enn truplari at fáa teir heim at manna størv kring landið. *Talva 6.6* vísir, at 71 prosent av teimum, sum yvirhøvur umhugsa at flyta heim, vilja búgva í Tórshavnar kommunu, hóast bert 45 prosent upprunaliga stava haðani.

6.3 Føroyski arbeiðsmarknaðurin

Ein onnur kelda, sum Nærverkið í prinsippinum kann taka av, er tilfeingið av útbúnum eins væl og ófaklærdum starvsfólkum, sum í dag starvast á øðrum føroyskum arbeiðsplássum. *Mynd 6.1* vísir, at stívliga 500 starvsfólk innan fakkólkarnar, sum eru viðkomandi fyri Nærverkið, arbeiða á øðrum stovnum undir landinum enn Nærverkinum og Landssjúkrahúsinum. Talan er serliga um nógvir pedagogar, sum t.d. arbeiða á stovnum undir Almannastovuni, m.a. við menningartarnaðum børnum. Eisini arbeiða nógvir sjúkrarøktarfrøðingar og heilsurøktarar á sjúkrahúsunum í Klaksvík og í Suðuroy. Tað hevur ikki borið til at fáa neyv tøl fyri starvsfólk á Landssjúkrahúsinum, men har eru 231 ársverk sum sjúkrarøktarfrøðingar og 64 ársverk sum onnur røktarstarvsfólk.

Ivasamt er, í hvussu stóran mun tað ber til hjá Nærverkinum at taka hesi starvsfólk, tí hini almennu arbeiðsplássini hava eisini stóran tørv á arbeiðsmegi, og tí nýttist Nærverkinum at hava okkurt framíhjá at bjóða fyri at fáa nóg nógv teirra at skifta arbeiði. Tey flestu arbeiða í almennum størvum, og tí ber ein tílík gongd harafturat í sær, at tað almenna varðveitir trupulleikan uttan mun til, um starvsfólkini arbeiða í Nærverkinum ella har, tey virka í dag.

Eisini ger tað seg galdandi, at at kalla allir limirnir í onkrum av fakkólkunum longu arbeiða í Nærverkinum. Heilsuhjálparafelagið hevur í dag tilsamans 563 limir. *Mynd 6.2* vísir, at nógv teirra eru í 50-unum og eldri. Umleið helvtin av limunum í felagnum eru ófaklærd. Heilsuskúlin í Suðuroy fer uttan iva at broyta hetta. Nógv teir flestu limirnir í Heilsuhjálparafelagnum arbeiða í Nærverkinum. Aldursbýtið millum limirnar í Almanna- og heilsurøktarfelagnum er nakað tað sama. Felagið hevur 246 limir. Umleið helmingurin arbeiðir í Nærverkinum. *Mynd 6.3*.

Tað sæst á limaskaranum hjá Ergoterapeutfelagnum, at her er talan um eina nýggja útbúgving millum føroyingar. Av teimum 41 limunum eru tey flestu í 30-unum. *Mynd 6.4*. Ein orsök kann vera, at tað ikki higartil hava verið størv til ergoterapeutar í landinum. Ein onnur orsök er helst, at hendan útbúgvingin kann ikki takast í Føroyum. Fysioterapeutútbúgvingin er eisini rættiliga nýggj millum føroyingar, hóast meðalaldurin er hægri enn fyri ergoterapeutarnar. Hendan útbúgvingin kann eisini bert takast uttanlands. Fysioterapeutfelagið hevur 59 limir. *Mynd 6.5*.

Føroya Pedagogfelag hevur ikki færri enn 1840 limir. 367 teirra arbeiða í Nærverkinum og 213 hjá landinum annars. Hinir 1260 limirnir arbeiða teir flestu í dagstovnunum. Vit hava ikki upplýsingar um aldursbýtið í pedagogfelagnum. Vit kenna heldur ikki hetta býtið í Sjúkrarøktarfrøðingafelagnum. Hetta felagið hevur 750

limir. 222 teirra arbeiða í Nærverkinum, 231 á Landssjúkrahúsinum og 162 aðrastaðni innan tað almenna.

6.4 Føroyingar á danska arbeiðsmarknaðinum

Nógvir føroyingar við viðkomandi útbúgving arbeiða í Danmark. Sambært ein kanning, sum Norðuratlantsbólkurin gjørði í 2006, arbeiddu 405 føroyingar sum pedagogar, 410 sum sjúkrarøktarfrøðingar og 720 sum sonevndir almanna- og heilsuhjálparar. *Talva 6.7.* Teir allarflestu av hesum eru sonevndir 1. ættarliðsføroyingar, tvs. at teir eru føddir í Føroyum.

Hetta kundi sjálvsagt verið eitt upplagt mið at troyta hjá Nærverkinum. Trupulleikin er kortini hin sami sum viðvíkjandi útisetunum undir útbúgving, tó heldur størri. Tí kanningarnar hjá Norðuratlantsbólkinum vísa, at tess longri útisetarnir hava búð í Danmark, tess trekari eru teir at venda aftur til Føroya.

TALVA 6.1: Nýútbúgvín í Føroyum árliga

Starvsbólkur	Tilgongd 2009-2012	Tilgongd 2013-2015
Pedagogar	25	50
Sjúkrarøktarfrøðingar	25	50
Heilsuhjálparar	30	30
Heilsurøktarar	20	20
Tilsamans	100	150

(Kelda: Sp/f Damco)

TALVA 6.2: Nýútbúgvín, sum kunnu væntast at fara í starv í Nærverkinum

	Til samans í 2015	Nærverkið í 2015
Pedagogar	250	47
Sjúkrarøktarfrøðingar	250	80
Heilsuhjálparar	210	206
Heilsurøktarar	140	120
Tilsamans	850	454

(Kelda: Sp/f Damco)

TALVA 6.3: Nýútbúgvín í mun til tørvín í Nærverkinum – skift í fakkbólkar

	Nærverkið í 2015	Tørvurin í 2015	Munur
Pedagogar	47	177	130
Sjúkrarøktarfrøðingar	80	105	25
Heilsuhjálparar	206	236	30
Heilsurøktarar	120	92	-28
Tilsamans	454	612	156

Fakkbólkarinir fysioterapeutar, ergoterapeutar og 'annað' ikki tiknir við (Kelda: Sp/f Damco)

TALVA 6.4: Lesandi í Føroyum og uttanlands – skift í fakkbólkar

Starvsbólkur	Føroyar	Uttanlands	Til samans
Pedagogar	117	155	272
Sjúkrarøktarfrøðingar	87	70	157
Ergoterapeutar		19	19
Fysioterapeutar		20	20
Heilsuhjálparar	52	?	
Heilsurøktarar	31	?	
Til samans	287	(264)	(551)

Tølini fyri Føroyar eru frá september 2008, tølini uttaneftir frá juni 2008.

Stuðulsstovnurin hevur ikki tøl fyri heilsurøktarar og heilsuhjálparar uttanlands, tí hesi fáa ikki stuðul, men løn meðan tey lesa - (Kelda: Stuðulsstovnurin 2008)

TALVA 6.5: Hvar ynskja útiðsetarnir at búgva í framtíðini?

Í prosentum	Í Føroyum	Í Danmark	Í Føroyum el. Danmark	Í øðrum landi	Veit ikki	Tilsamans
Menn	25%	48%	17%	5%	5%	100%
Kvinnur	21%	56%	18%	2%	3%	100%
Tilsamans	22%	53%	18%	3%	4%	100%

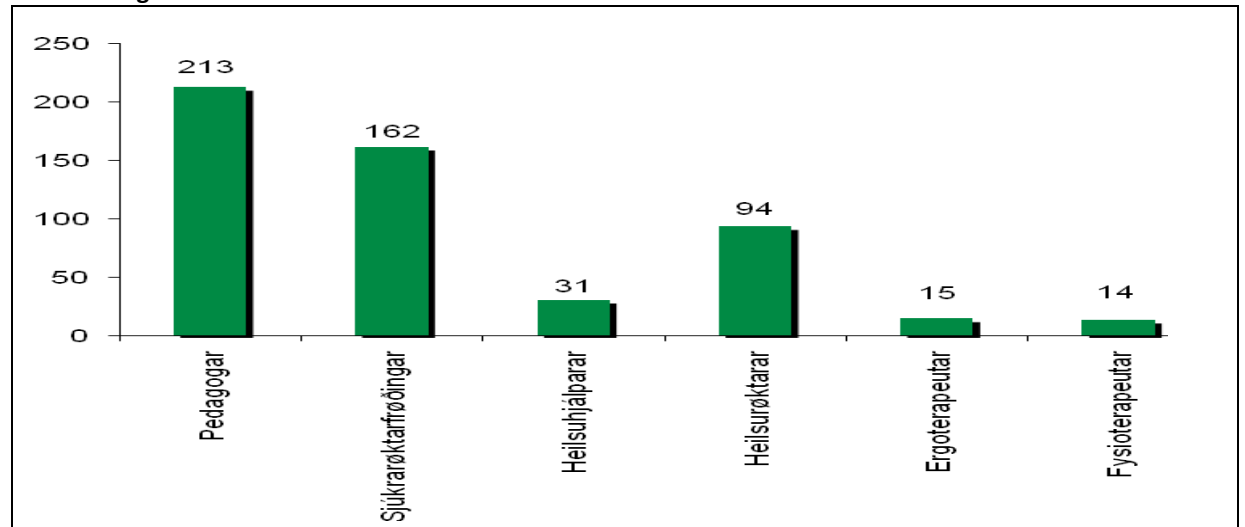
(Kelda: Norðuratlantsbólkurin 2008)

TALVA 6.6: Hvagar flyta útiðsetarnir, um teir koma aftur til Føroya?

Í prosentum	Tórshavn	Annar býur	Bygd	Ymiskt	Tilsamans
Bústaður í Føroyum, áðrenn flutt varð av landinum	45%	29%	25%	1%	100%
Bústaður í Føroyum, um flutt verður aftur til Føroya	71%	9%	13%	3%	96%

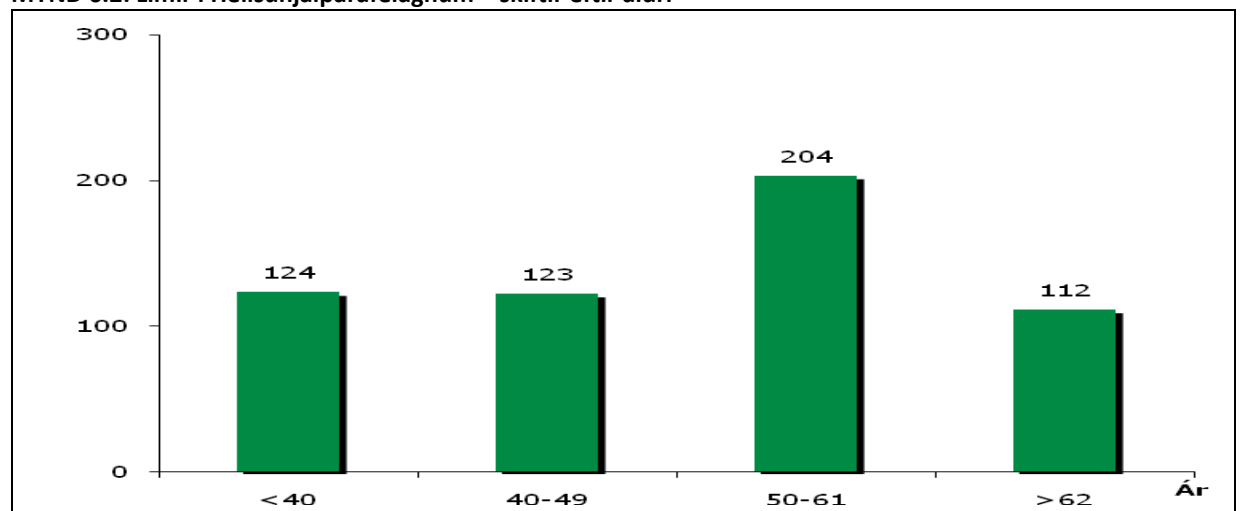
(Kelda: Norðuratlantsbólkurin)

Mynd 6.1: Starvsfólk undir landinum, men ikki í Nærverkinum ella á Landssjúkrahúsinum, skift í fakkbólkar og eftir aldri



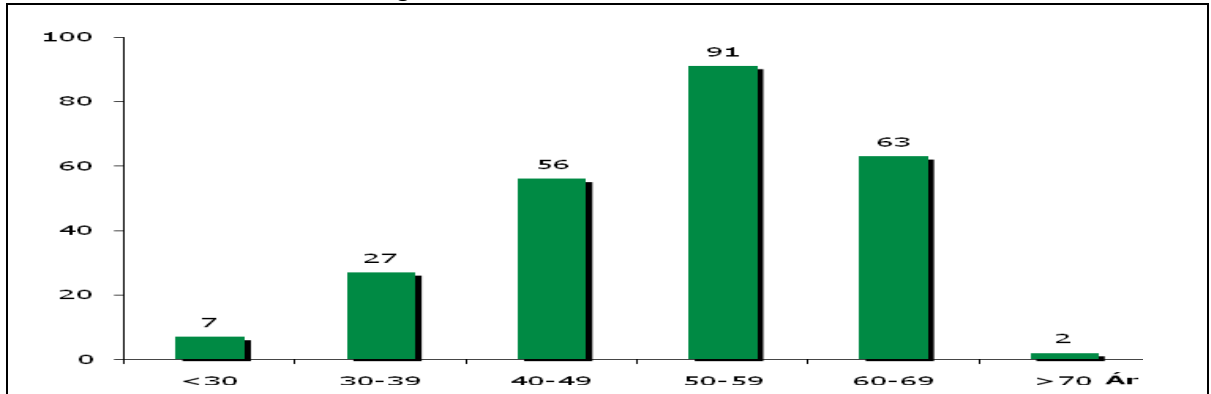
(Kelda: Gjaldstovan)

MYND 6.2: Limir í Heilsuhjálparafelagnum – skiftir eftir aldri



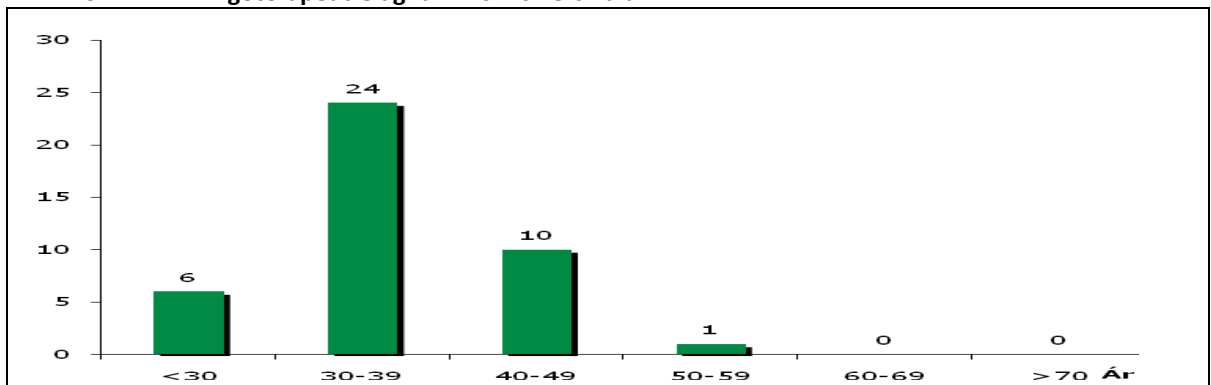
(Kelda: Heilsuhjálparafelagið)

MYND 6.3: Limir í Heilsurøktarafelagnum – skiftir eftir aldri



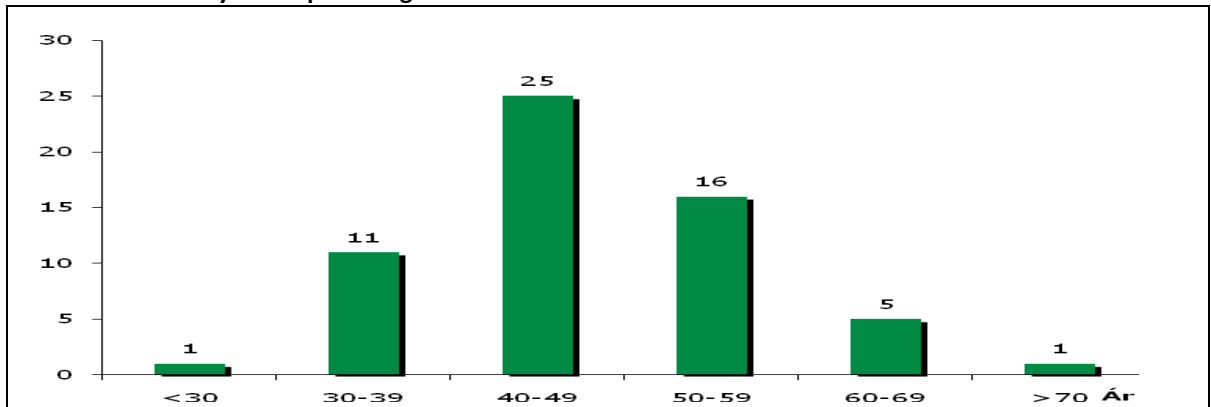
(Kelda: Heilsurøktarafelagið)

MYND 6.4: Limir í Ergoterapeutfelagnum – skiftir eftir aldri



(Kelda: Ergoterapeutfelagnum)

MYND 6.5: Limir í Fysioterapeutfelagnum – skiftir eftir aldri



(Kelda: Fysioterapeutfelagið)

TALVA 6.7: Føroyingar, búsitandi í Danmark, sum kunnu verða starvsfólk hjá Nærverkinum – skiftir á fakbólkar

Starvsbólkur	Tal
Pedagogar	405
Sjúkrarøktarfrøðingar	410
Almanna- og Heilsuhjálparar	720

(Kelda: Norðuratlantsbólkurin2006)

7. Loysnir og átøk

Eingin veit við vissu, hvussu eldrarøkt og tænastr til óhjálpin fara at verða skipað í framtíðini. Nærverkið er m.a. við í royndum at broyta og bøta um tænastrarnar gjøgnum t.d. Eden-skipanina og europeiskar verkætlanir sum OLE.

Uttan mun til, hvussu komandi árin laga seg, er tað tó greitt, at nógv og góð starvsfólk skulu til fyri at røkja uppgávarnar hjá Nærverkinum. Vit hava sæð, at tað verður trupult at loysa tørvin við bert at dúva upp á starvsfólk, sum í dag eru undir útbúgving, ella sum eru í sama slagi av størvum, antin aðrastaðni í Føroyum ella uttanlands. Neyðugt er tí, at øll sum vara av Nærverkinum og teimum tænastrum, sum stovnurin veitir, leggja doyn á at finna loysnir, sum kunnu bøta um støðuna. Niðanfyrri eru nakrir móguleikar leysliga viðgjørdir:

7.1 Fleiri í útbúgving

Tann loysnin, sum liggur fyrst fyri, er at fáa fleiri fólk útbúgvinn innan tey fakøki, sum Nærverkið fevnir um. Bæði sjúkrarøktarfrøðiskúlin og pedagogskúlin gerast nú partur av Fróðskaparsetri Føroya. Hetta eigur at bera í sær, at útbúgvingarnar fáa eitt enn betri umdømi og gerast enn betri umtóktar. Ein móguleiki er, at nýggja skipanin tekur enn fleiri lesandi inn, m.a. so hesi ikki í staðin fara av landinum at lesa fyri seinni at himprast við at flyta heim aftur. Samstundis ber í prinsippinum til at lata Heilsuskúlan útbúgva fleiri heilsurøktarar og heilsuhjálparar.

Hetta krevur tó munandi størri játtanir til Fróðskaparsetrið. Tað er eisini ivasamt, um føroyingar, sum í dag leita sær uttanlands at lesa og læra, høvdu tikið móti teimum somu útbúgvingartilboðunum, um tey funnust í Føroyum. At leita sær nýggjar impulsir er ofta ein sameindur partur av tí at leita sær lærdóm. Útisetakanningin hjá Norðuratlantsbólkinum í 2008 vísir m.a., at bert ein triðingur av teimum, sum eru flutt til Danmarkar fyri at nema sær útbúgving, hevði heldur valt at tikið alla ella ein part av útbúgvingini í Føroyum, um hetta var gjørligt.

Spurningurin er eisini, um tað ber til at fáa so nógv fleiri á Heilsuskúlan. Bólkurin av fólkum, haðani Nærverkið vanligi hevur heintað ein stóran part av sínum starvsfólki, broytist og minskar munandi. Nógv starvsfólk í Nærverkinum eru ófaklærðar kvinnur, sum um miðjan aldur – t.d. tá børnini eru hálvvaksin ella vaksin – eru komnar á arbeiðsmarknaðin. Summar teirra hava síðani fingið útbúgving sum heilsuhjálpari ella heilsurøktari. Hesin bólkurin av kvinnum fer væntandi at minka munandi. Nógv fleiri ungar kvinnur enn áður fara í dag og í framtíðini undir longri, hægri útbúgvingar, sum í flestu førum ikki miða móti vanligum størvum í Nærverkinum. Nógvar teirra gerast júst tær, sum fara av landinum og ikki koma aftur. Avbjóðingin gerst ikki minni av, at onnur stór arbeiðspláss, eitt nú fiskavirkini, eisini kappast um ta ófaklærðu arbeiðsmegin.

7.2 Longri arbeiðstíðir

Sum nevnt arbeiða nógv starvsfólk í Nærverkinum niðursetta tíð. Hetta kemst fyri ein part av, at sera nógvar kvinnur arbeiða á stovninum, og tær eru vanligi meira

hugaðar enn menninir at arbeiða niðursetta tíð. Høvuðsorsøkin er tó, at nógv arbeiði í Nærverkinum er ov strævið til, at tað kann verða útint fulla tíð.

Ein loysn á starvsfólktratotinum kann verða at fáa flestu starvsfólkini at arbeiða fulla tíð. Men vandin er, at fólk ikki orka hetta. Serliga eru heimahjálpirnar í vanda fyri at gerast útslitnar og soleiðis fyri tíðina enda sum brúkarar heldur enn sum starvsfólk hjá Nærverkinum. Ein gongd leið kann vera at seta arbeiðsuppgávurnar hjá hvørjum einstøkum starvsfólki eitt sindur øðrvísi saman, og leiðslan hevur tí til uppgávu at kanna eftir, hvussu hetta kann gerast.

7.3 Fleiri menn í Nærverkið

Vit sóu frammanfyri, at ikki færri enn 92 prosent av øllum starvsfólkunum í Nærverkinum eru kvinnur. Nærum eingir menn eru í Heimataenastuni, sum hevur størstu avbjóðingarnar at fáa nóg mikið av starvsfólki. Tí er tað eitt sjálvsagt uppskot at royna at fáa fleiri menn at arbeiða á stovninum, so hvørt vanligar grundarlagið fyri at heinta starvsfólk millum kvinnur tódnar.

Hetta er tó eingin løtt uppgáva. Flestu tænastrurnar hjá Nærverkinum verða fataðar sum kvinnuarbeiði burturav og sum ikki serliga tignarligar millum menn. Her krevst uttan iva ein hugburðsbroyting, og tær krevja sum kunnugt tíð. Helst er eisini neyðugt at hyggja at lønunum, skal tað eydnast at draga munandi fleiri menn at stovninum.

7.4 Fleiri ófaklærd

At seta ófaklærd í størv, har tað ikki ber til at fáa útbúgvinn starvsfólk, kann vera freistandi hjá einumhvørjum arbeiðsgevara. Men hetta er avgjørt ikki ein loysn, sum Nærverkið ynskir at byggja á. Sum nevnt manna ófaklærd fólk longu frammanundan eina rúgva av teimum størvum, har útbúgvinnin ikki er eitt ófrávikiligt krav. Soleiðis eru nógvir pedagogar og heilsuhjálparar ófaklærdir.

7.5 Útlendsk arbeiðsmegi

Orðaskiftið um at fáa fleiri útlendingar inn á fiskavirkini og í byggivinnuna er vælkent. Framtíðin tykist tó í eins stóran mun at krevja, at útlendingar koma til Føroya at ansa okkara gomlu og óhjálpu. Hetta er ikki ókent í øðrum londum. Her eiga vit kortini at hugsa um, at tað kann fáa serliga tey eldru at kenna seg ótrygg, um tey verða ansað av fremmandum fólk. Í hvussu er tosa vit her um eina málsliga og mentanarliga avbjóðing, sum má verða loyst.

Ein onnur avbjóðing í hesum sambandi er, at trotið á arbeiðamegi innan almannatæna er alt annað enn ein serføroyskur trupulleiki. Øll lond í vesturheiminum kenna avbjóðingarnar av teirri sonevndu eldrabylgjuni, har tey eldru gerast lutfalsliga munandi fleiri í tali. Ein OECD-frágreiðing frá 2005 vísir t.d., at skal tað bera til at varðveita núverandi tænastrustigið innan tað almenna, skulu 75 prosent av øllum útbúnum dønum arbeiða innan tað almenna. OECD nevni eina ta týðningarmestu orsøkina vera, at tað økta talið á eldri og gomlum spreingir eldrarøktina.

Danir hava ósannað hendan tørvin og hava skipað so fyri, at nógv fleiri fólk verða útbúgvín sum heilsuhjálparar. T.d. bar ein frágreiðing, sum Keypmannahavnar kommunu lat gera í 2005, við sær, at næmingatalið varð økt úr 244 upp í 744 eftir einum ári. Eisini arbeiða donsk fakfeløg áhaldandi fyri at fáa teimum fakbólum, sum Nærverkið hevur tørv á, betri løn. Fleiri verkföll hava verið á danska arbeiðsmarknaðinum. Eydnast tað at hækka lønirnar í Danmark munandi, gerst tað enn truplari at fáa bæði útisetar og útlendingar at koma til Føroya at arbeiða í Nærverkinum.

7.6 Tøknilig frambrot

Næstan allar vinnugreinar gerast støðugt effektivari við hjálp av nýggjari tøkni, og í nógvum førum kemur tøkni í staðin fyri partar av handaliga arbeiðinum, soleiðis at starvsfólk alsamt kunnu brúka síni evni betri og betri.

Hóast tøkniar eisini gerast betri innan eldrarøkt og heilsuhjálp, er arbeiðið í Heilsuverkinum í so stóran mun merkt av medmenniskjaligum sambandi, at tøkni á ongan hátt kann loysa starvsfólkið av. Nógvar av tænastrunum eru og verða tað, vit nevna arbeiðsintensivar.

Tað ber tó til at hugsa sær, at tólmenni einaferð fara at kunna átaka sær partar av arbeiðinum hjá Nærverkinum. Fyribils ber til at effektivisera Nærverkið nakað við smærri tøkniligum frambrotum. Nøkur frambrot eru t.d. roynd í Danmark við góðum úrslitum.

7.7 Størri eindir

Tað ber møguliga til at effektivisera Nærverkið nakað við at leggja smærri eindir saman í færri og størri eindir. Tey flestu menningartarnað búgva t.d. í vanligum sethúsum, sum ikki eru bygd til endamálið. Tað ber helst til at fáa meira burtur úr starvsfólkatalifeinginum, verða nøkur størri heim bygd til endamálið. Hetta krevur tó stórar íløgur. Samstundis er tað týðningarmikið, at búfólkini ikki verða flutt úr heimligum umhvørvum í stovnar uttan heimlig eyðkenni.

7.8 Útveiting

Útveiting av summum tænastrum er ein vælkend mannagongd innan nógvar vinnur, tá tær skulu passa virkseminu sítt til starvsfólkahópin. Nærverkið fer at kanna, um tað ber til at lata partar av virkseminum upp í hendurnar á øðrum fyrirtøkum, og fyri ein part til fólk, sum ikki starvast fast undir stovninum, eitt nú skúlaungdóm.

Her mugu vit tó minnst til, at nógv tað mesta av virkseminum hjá Nærverkinum snýr seg um medmenniskjaligt samband, sum krevur stórt nærlagni og royndir. Harafturat er virkseminu ógvuliga staðbundið. Tað kann ikki, sum nógv tað mesta av nútíðar virkseminu annars, flytast burtur í onnur lond, eitt nú til Kina. Nærverkið hevur heldur ikki møguleika at gera sama slag av samstarvsavtalu við stovnar í grannalondunum, sum eitt nú Landsjúkrahúsið kann gera, har føroyskir sjúklingar t.d. kunnu fáa ein part av viðgerðini frá serlæknum uttanlands.

Keldulisti:

Nærverkið (2007): Bústovnatørvurin í Trivnaðartænastuni, Nærverk
 Nærverkið (2007): Lønarkanning hjá Nærverkinum
 Almanna- og heilsumálaráðið (2007): Álit um endurvenjing fyri fólk við førleikatarni
 Norðuratlantsbólkurin á Fólkingi (2006): Hagtøl um froyrskar útisetar
 Norðuratlantsbólkurin á Fólkingi (2008): Hvi froyingar búseta seg í Danmark
 Joachim Sperling (2007): Offentligt ansatte skal have mere i løn
 Københavns Kommune (2005): Dimensioneringsundersøgelse vedrørende social- og sundhedsuddannelserne
 Lønarlistar frá Gjaldsstovuni, Almanna- og heilsumálaráðnum og røktarheimunum
 Rokniark frá eftirlønarbólkinum hjá Landsstýrinum
 Yvirlit frá fakfeløgnum
 Yvirlit frá Landssjúkrahúsinum
 Datagrunnur á heimasíðuni hjá Hagstovuni
 Yvirlit frá Stuðulsstovninum

Talvur:

- 1.1: Røktarheim undir Heimatænastuni (kelda: Nærverkið)
- 1.2: Eldrasambýli undir Heimatænastuni (kelda: Nærverkið)
- 1.3: Bústovnar undir Trivnaðartænastuni (kelda: Nærverkið)
- 1.4: Sambýli undir Trivnaðartænastuni (kelda: Nærverkið)
- 1.5: Umlættingarstovnar undir Trivnaðartænastuni (kelda: Nærverkið)
- 1.6: Verkstøð/verkhús undir Trivnaðartænastuni (kelda: Nærverkið)
- 1.7: Bústovnar/sambýli undir Stuðulstænastuni (kelda: Nærverkið)
- 2.1: Starvsfólkið skift eftir aldri og tænastrum (kelda: Sp/f Damco)
- 2.2: Starvsfólkið skift eftir fakbólkinum og tænastrum (kelda: Sp/f Damco)
- 2.3: Starvsfólkið skift eftir kyni og tænastrum (kelda: Sp/f Damco)
- 3.1: Starvsfólkatørvurin fram til 2015 skift eftir fakbólkinum og tænastrum (kelda: Sp/f Damco)
- 4.1: Gongdin í aldursbólkinum '20-66 ár' og '67 og eldri' (kelda: Eftirlønarbólkurin hjá landsstýrinum)
- 4.2: Aldursbólkurin '60-66 ár' borin saman við samlaða fólkatálið 31.12.2007 – skift á øki (kelda: Hagstovan)
- 5.1: Tørvurin á plássi til menningartarnað – skift millum økini (kelda: Nærverkið)
- 6.1: Nýútbúgvini í Froyum árliga (kelda: Sp/f Damco)
- 6.2: Nýútbúgvini, sum kunnu væntast at fara í starv í Nærverkinum (kelda: Sp/f Damco)
- 6.3: Nýútbúgvini í mun til tørvini í Nærverkinum – skift í fakbólkar (kelda: Sp/f Damco)
- 6.4: Lesandi í Froyum og uttanlands – skift í fakbólkar (kelda: Stuðulsstovnurin 2008)
- 6.5: Hvar ynskja útisearnir at búgva í framtíðini? (kelda: Norðuratlantsbólkurin)
- 6.6: Hvar flyta útisearnir, um teir koma aftur til Froya? (kelda: Norðuratlantsbólkurin)
- 6.7: Froyingar, búsitandi í Danmark – skiftir á fakbólkar (kelda: Norðuratlantsbólkurin2006)

Myndir:

- 2.1: Starvsfólkið skift millum tænastrurnar (kelda: Sp/f Damco)
- 2.2: Starvsfólkið skift í aldursbólkar (kelda: Sp/f Damco)
- 2.3: Starvsfólkið skift í fakbólkar (kelda: Sp/f Damco)
- 2.4: Starvsfólkið skift landafrøðiliga (kelda: Sp/f Damco)
- 2.5: Starvsfólkið skift eftir kyni (kelda: Sp/f Damco)
- 4.1: Gongdin í talinum av teimum, sum verða 67 ár og eldri' (kelda: Eftirlønarbólkurin hjá landsstýrinum)
- 4.2: Tey, sum eru eldri enn 66 ár, og tey í arbeiðsførum aldri (kelda: Eftirlønarbólkurin hjá landsstýrinum)
- 4.3: Starvsfólkið í Heimatænastuni – skift eftir aldri (kelda: Sp/f Damco)
- 4.4: Starvsfólkið í Heimatænastuni úti í privatuni heimunum – skift eftir starvsaldri (kelda: Sp/f Damco)
- 4.5: Aldursbólkurin '60-66 ár' borin saman við samlaða fólkatálið 31.12.2007 – skift á øki (kelda: Hagstovan)
- 4.6: Meðalaldurin á starvsfólkinum, sum veita tænastrur í privatuni heimum – skift á øki (kelda: Sp/f Damco)
- 6.1: Starvsfólk undir landinum, men ikki í Nærverkinum ella á landssjúkrahúsinum (kelda: Gjaldsstovan)
- 6.2: Limir í Heilsuhjálparafelagnum – skiftir eftir aldri (kelda: Heilsuhjálparafelagið)
- 6.3: Limir í Heilsurøktarafelagnum – skiftir eftir aldri (kelda: Heilsurøktarafelagið)
- 6.4: Limir í Ergoterapeutfelagnum – skiftir eftir aldri (kelda: Ergoterapeutfelagið)
- 6.5: Limir í Fysioterapeutfelagnum – skiftir eftir aldri (kelda: Fysioterapeutfelagið)